

elektroniczna Platforma Usług Administracji Publicznej

Instrukcja użytkownika
Budowa formularzy w Adobe
wersja 2.1



1.	WPROWADZENIE	3
1.1.	CEL DOKUMENTU	3
1.2.	SŁOWNIK POJĘĆ.....	3
1.3.	ELEMENTY EKRANU	4
1.4.	SPIS RYSUNKÓW	5
2.	TWORZENIE FORMULARZA W NARZĘDZIU ADOBE LIVECYCLE DESIGNER	6
2.1.	UTWORZENIE FORMULARZA	6
3.	ZAINSTALOWANIE PRZYGOTOWANEGO FORMULARZA .XDP W ŚRODOWISKU BUDOWY APLIKACJI.....	14
3.1.	PRZEJŚCIE DO ŚRODOWISKA BUDOWY APLIKACJI.....	14
3.2.	UTWORZENIE APLIKACJI	17
3.2.1.	Import formularza	18
4.	WYSYŁANIE FORMULARZA PDF Z DYSKU LOKALNEGO	25
4.1.	WYSŁANIE FORMULARZA.....	25
5.	FUNKCJE JAVASCRIPT W SZABLONACH FORMULARZY	32

1. Wprowadzenie

1.1. Cel dokumentu

Niniejsza instrukcja będzie stanowiła pomoc dla użytkowników systemu ePUAP w zakresie tworzenia formularzy Adobe oraz następnie wykorzystania ich poprzez podsystem Środowiska budowy aplikacji. Instrukcja jest przeznaczona dla użytkowników zaawansowanych, którzy będą tworzyć formularze, modyfikować oraz instalować je w systemie ePUAP.



1.2. Słownik pojęć

Nazwa	Objaśnienie
Aplikacja	Określony zestaw metadanych definiujących współpracujące ze sobą zasoby uruchomione (lub możliwe do uruchomienia) na platformie ePUAP, wspierające udostępnienie i realizację usługi lub grupy usług publicznych.
ePUAP	Platforma teleinformatyczna, umożliwiająca jednostkom administracji świadczenie usług publicznych opartych na elektronicznych kanałach komunikacji poprzez pojedynczy punkt dostępowy w Internecie.
Formularz	Dane oraz oprogramowanie, sporządzone na podstawie wzorca formularza elektronicznego, umożliwiające wygenerowanie dokumentu elektronicznego zgodnego ze wzorem dokumentu opublikowanym w Centralnym Repozytorium Wzorów Dokumentów.
ŚBA	Środowisko budowy aplikacji

1.3. Elementy ekranu

Poniższa tabela zawiera zestawienie ikonek, przycisków znajdujących się na formatkach.

Symbol	Objaśnienie
	Przycisk pozwalający na edytowanie danego elementu
	Przycisk służący do uruchomienia procesu sprawdzania struktury i spójności zasobów wchodzących w skład aplikacji
	Zapisanie zmian wraz z uruchomieniem sprawdzenia struktury i spójności zasobu
	Przycisk zamykający okno
	Przycisk zatwierdzający wprowadzone zmiany
	Przycisk rezygnacji z aktualizowania wprowadzonych danych
	Przycisk pozwalający na instalację aplikacji w trybie testów otwartych.
	Przycisk pozwalający na instalację aplikacji w trybie testów zamkniętych.
	Edycja konfiguracji aktualnie wybranego zasobu
	Przycisk powodujący dodanie nowej pozycji, czyli nowej aplikacji lub zasobu wolnego do systemu
	Przycisk pozwalający na wczytanie nowej pozycji, czyli konfiguracji (w postaci pliku xml) nowej aplikacji lub zasobu do systemu

	Przycisk służący do wywołania akcji eksportu konfiguracji zasobu lub aplikacji na dysk lokalny.
	Przycisk powodujący usunięcie wybranej pozycji

1.4. Spis rysunków

RYSUNEK 1 OKNO POCZĄTKOWE ADOBE LIVECYCLE	7
RYSUNEK 2 WCZYTANIE SZABLONU ADOBE	7
RYSUNEK 3 EKRAŃ BUDOWY FORMULARZY W ADOBE LIVECYCLE.....	9
RYSUNEK 4 PODŁĄCZENIE SCHEMATU DO FORMULARZA.....	9
RYSUNEK 5 DATA CONNECTION I XML SCHEMA	11
RYSUNEK 6 WŁAŚCIWOŚCI KONTROLKI.....	12
RYSUNEK 7 PRACA NAD PRZYGOTOWANIEM FORMULARZA.....	13
RYSUNEK 8 STRONA GŁÓWNA PORTALU Z LINKIEM "MOJE KONTO"	15
RYSUNEK 9 EKRAŃ MOJE KONTO.....	16
RYSUNEK 10 EKRAŃ GŁÓWNY ŚRODOWISKA BUDOWY APLIKACJI	17
RYSUNEK 11 EKRAŃ DEFINIOWANIA APLIKACJI.....	18
RYSUNEK 12 OKNO SZCZEGÓŁÓW APLIKACJI - TWORZENIE FORMULARZA.....	19
RYSUNEK 13 WYBIERZ FORMULARZ .XDP	20
RYSUNEK 14 ZAINSTALOWANIE APLIKACJI POPRZEZ TESTY OTWARTE	22
RYSUNEK 15 ODNOŚNIK DO FORMULARZA	23
RYSUNEK 16 FORMULARZ PDF	24
RYSUNEK 17 FORMULARZ PDF	26
RYSUNEK 18 TGSID	28
RYSUNEK 19 WYSYŁANIE FORMULARZA PDF.....	28
RYSUNEK 20 POMYŚLNIE WYSYŁANIE FORMULARZA PDF	29
RYSUNEK 21 BŁĘDY PODCZAS WYSYŁANIA DOKUMENTU	30

2. Tworzenie formularza w narzędziu Adobe Livecycle Designer

Poprzez rozbudowę platformy ePUAP użytkownicy uzyskują możliwość tworzenia formularzy już nie tylko w języku xforms, ale również nowością jest tworzenie i udostępnianie formularzy w postaci plików PDF. Do tego celu niezbędne będzie narzędzie Adobe LiveCycle Designer. Użytkownik uzyskuje w ten sposób powiększone spektrum możliwości wykorzystania nowych rozwiązań technologicznych.

2.1. Utworzenie formularza

Utworzenie formularza pozwala na stworzenie nowego formularza w formacie .xdp od nowa lub stworzenie nowego na podstawie szablonu. Ponieważ część funkcji dostępnych na platformie ePUAP zaszyta jest w skryptach przygotowanego szablonu zalecane jest korzystanie właśnie z tego konkretnego rozwiązania.

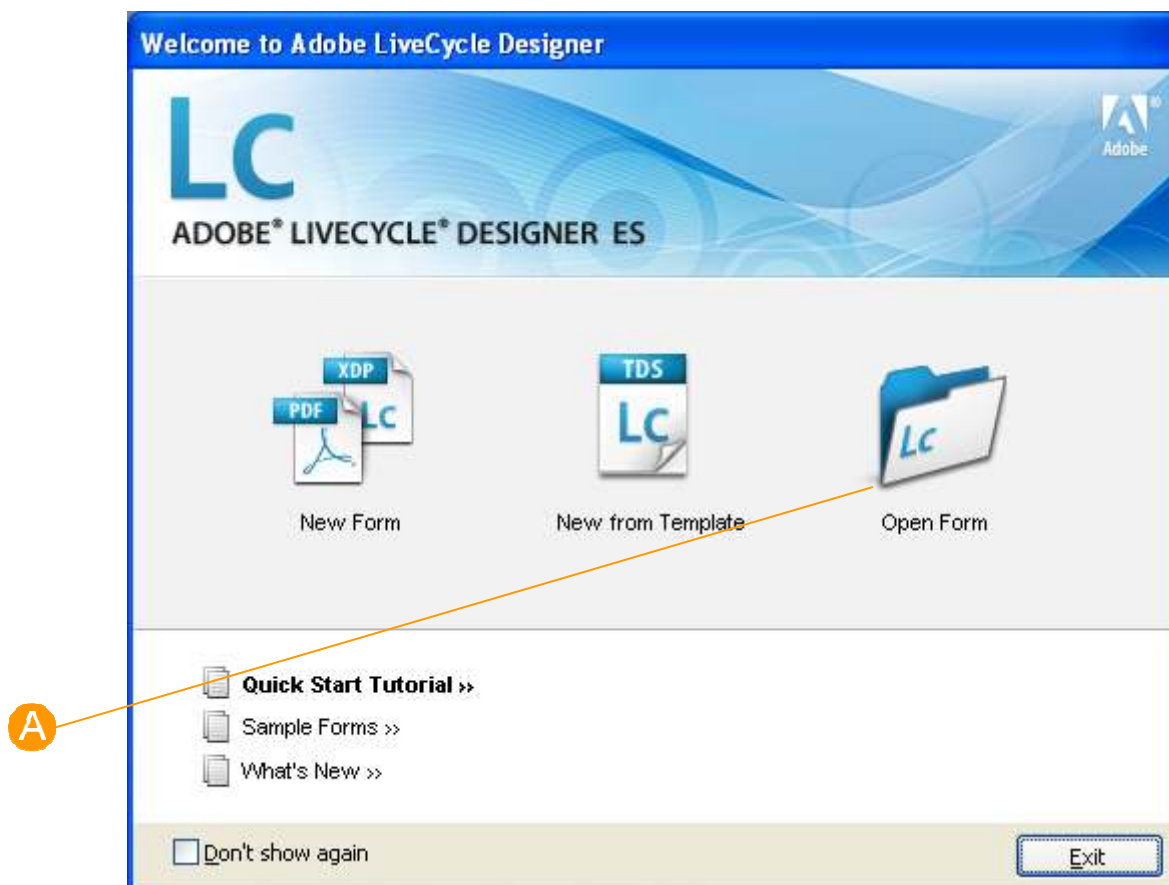
Gotowy szablon o nazwie template.xdp dostępny jest na stronach ePUAP w sekcji pomoc.

Krok 1.

Na ekranie głównym Adobe LiveCycle Designer użytkownik naciska przycisk

A **Open from.**

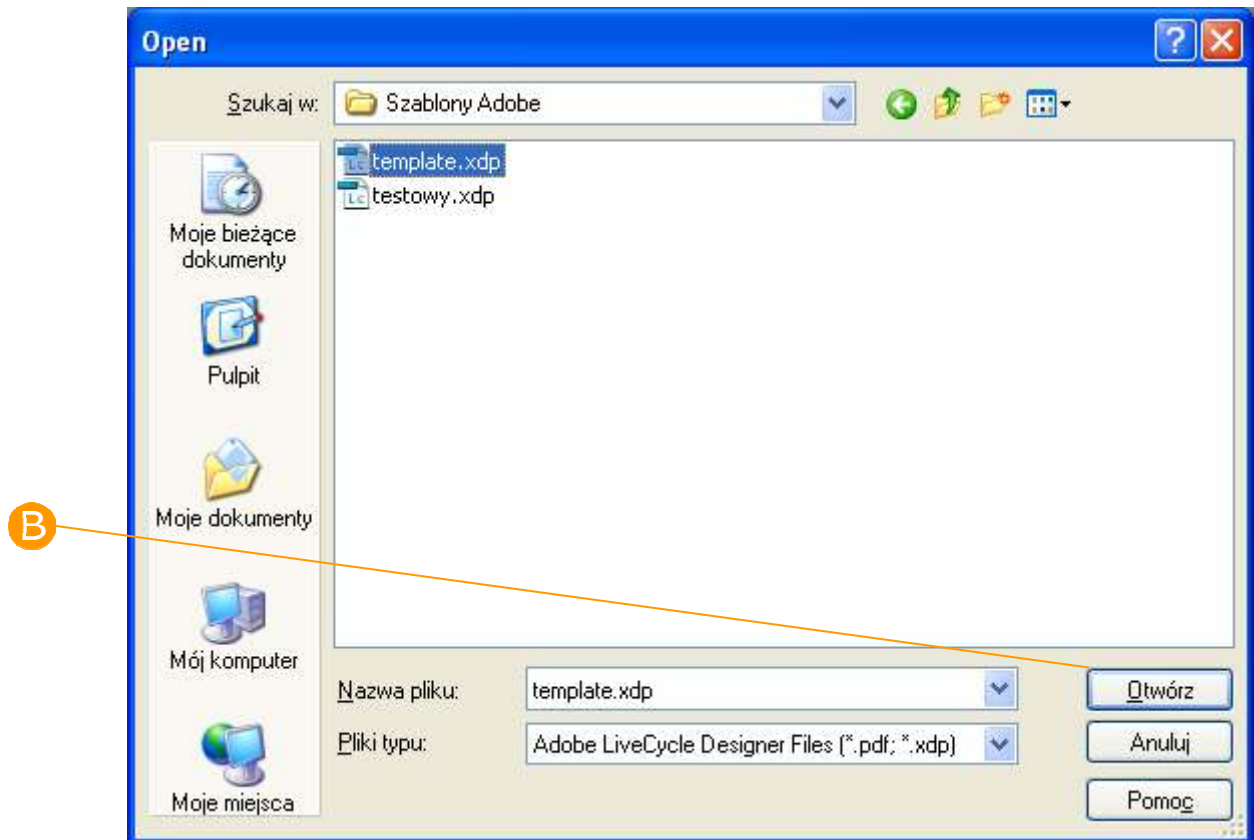
Rysunek 1 Okno początkowe Adobe LiveCycle



Krok 2.

Następnie wskazuje ścieżkę do szablonu template.xsd (wcześniej zapisanym na swoim dysku lokalnym) i potwierdza przyciskiem **B** **Otwórz.**

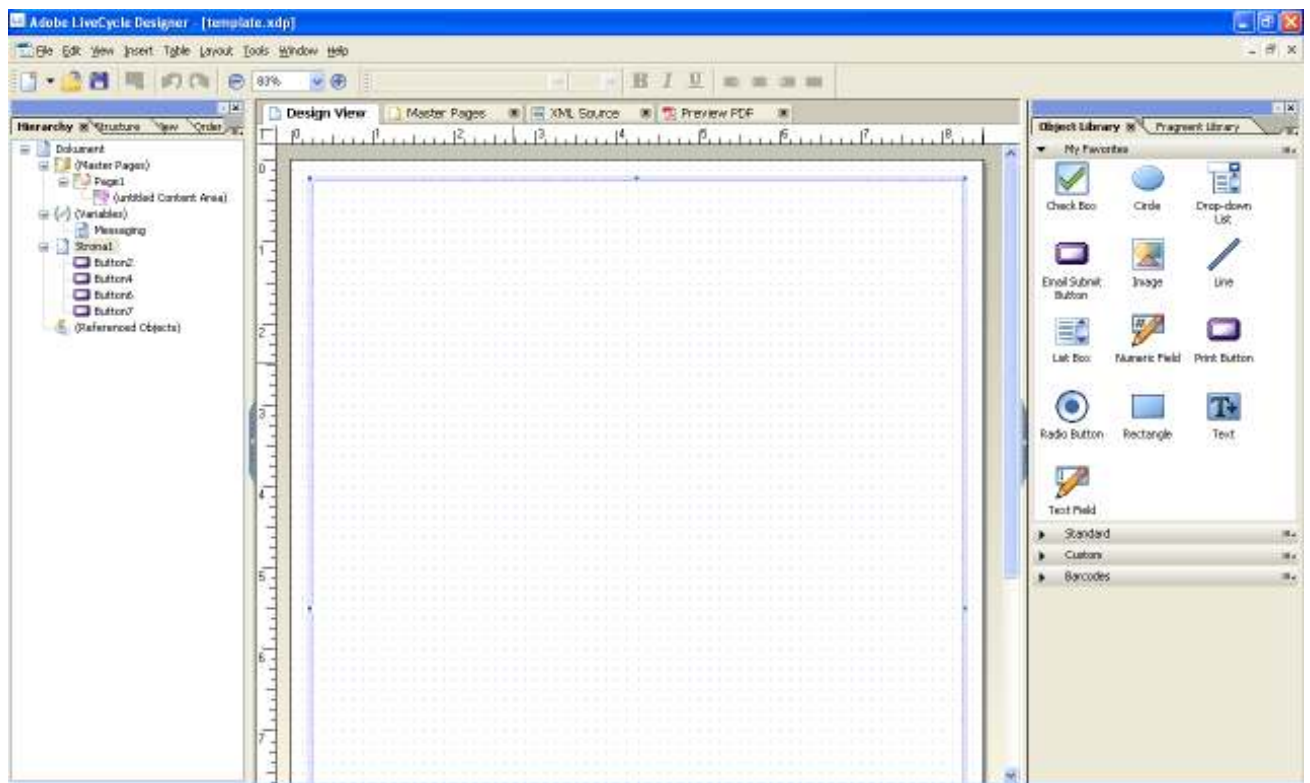
Rysunek 2 Wczytanie szablonu Adobe



Krok 3.

Zdefiniowany wcześniej szablon zostaje wczytany do narzędzia Adobe.

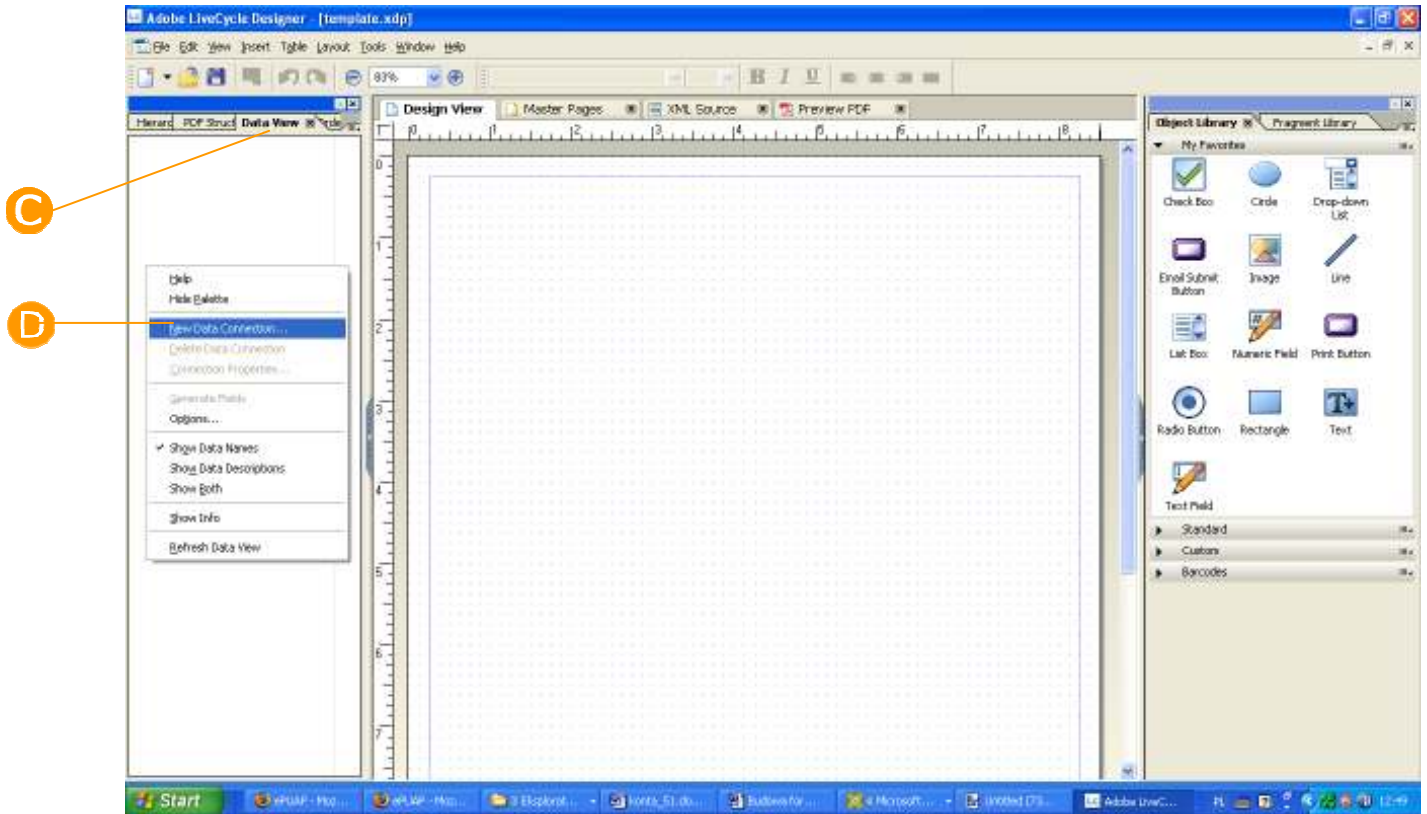
Użytkownikowi prezentowany jest ekran podzielony na 3 bloki.

Rysunek 3 Ekran budowy formularzy w Adobe LiveCycle

Krok 4.

Jeżeli użytkownik chciałby połączyć schemat z danym formularzem to w bloku pierwszym użytkownik klika na zakładkę **C Data View**, następnie naciska prawy przycisk myszy i z wyświetlonego menu wybiera opcję **D New Data Connection**.

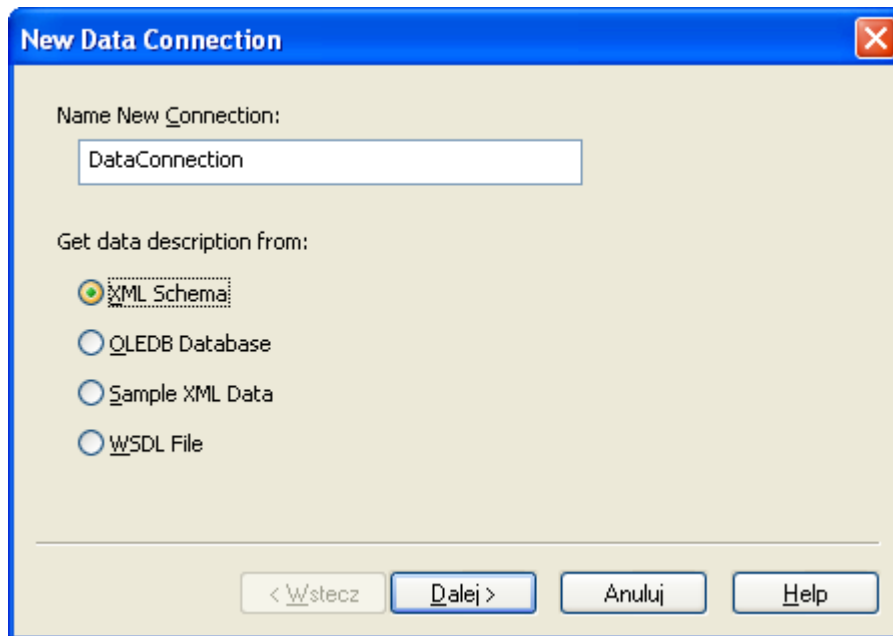
Rysunek 4 Podłączenie schematu do formularza



Krok 4.

Następnie użytkownik wybiera **XML Schema** i przycisk Dalej.

Rysunek 5 DataConnection i XML Schema

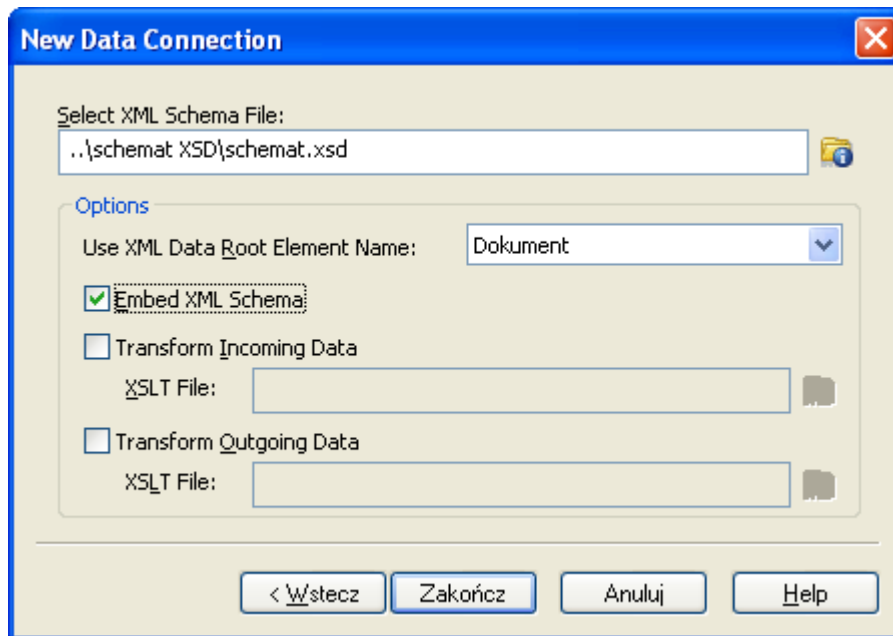


Krok 5.

Na kolejnym ekranie użytkownik wybiera ścieżkę do schematu xsd znajdującym się na dysku lokalnym, zaznacza opcję **Embed XML Schema** (osadzenie schematu w środku formularza), wybiera element Dokument w polu **Use XML Data Root Element Name** (konieczne do prawidłowego działania formularza) i naciska przycisk **Zakończ**. Wczytywany schemat musi być schematem pobranym z CRD lub ze wzoru lokalnego. Schemat powinien być zdefiniowany w taki sposób, aby wynikowy dokument był zgodny z meta standardem dokumentu elektronicznego (http://www.epuap.mswia.gov.pl/index.php?option=com_remository&Itemid=26&func=startdown&id=45), ze szczególnym uwzględnieniem punktu 5.1.



Jeśli użytkownik chciałby skorzystać już ze zdefiniowanych wzorów w Centralnym Repozytorium Dokumentów to musi zapisać sobie na dysku lokalnym wybrany schemat jakiegoś wzoru i następnie wczytać go Adobe LiveCycle – tak jak pokazano w kroku 5.

Rysunek 6 Właściwości kontrolki

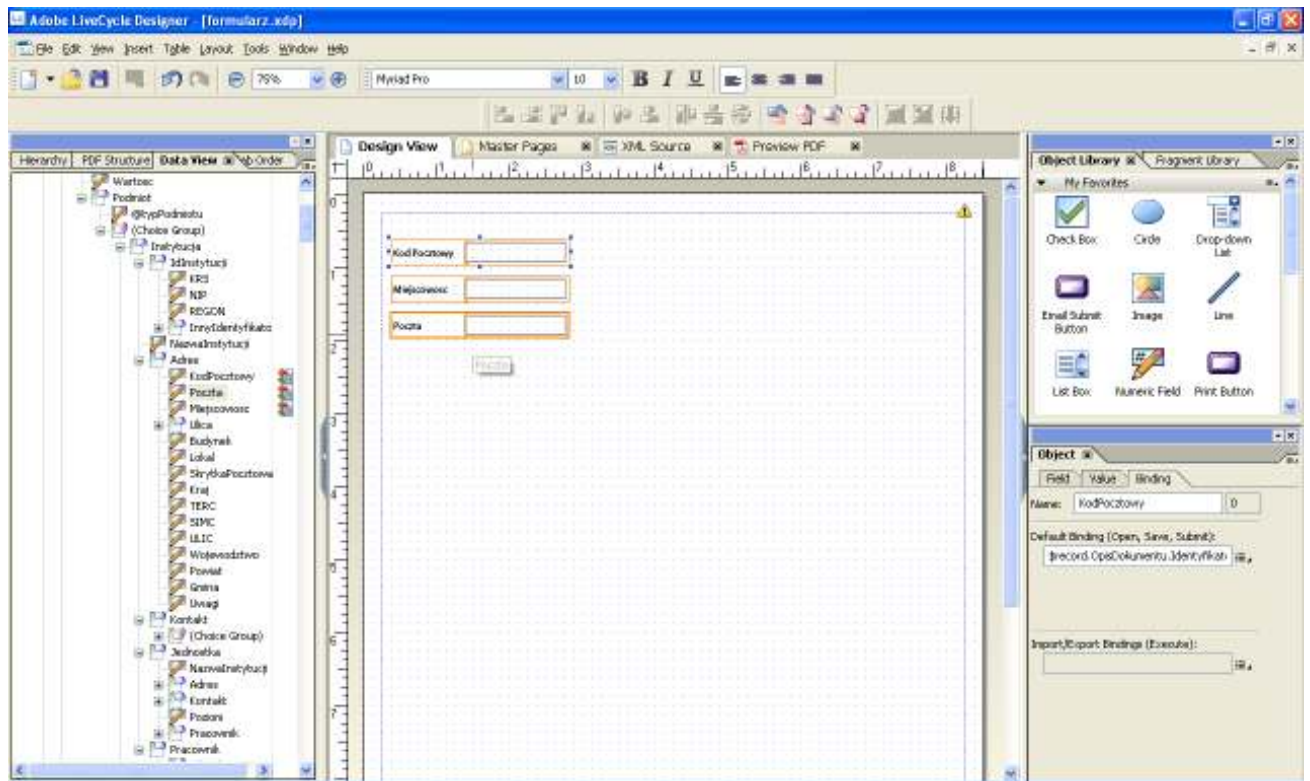
Krok 6.

Po zakończeniu importu schematu użytkownik może rozpocząć pracę z formularzem. W lewej części ekranu w zakładce **Data View** znajduje się wczytany przez użytkownika schemat. Użytkownik w prosty sposób może pobrać wybraną kontrolkę i przenieść ją myszką w obszar roboczy. W ten sposób kontrolka pozostaje połączona ze schematem i użytkownik kontynuuje pracę, aż do przygotowania gotowego formularza.



Zalecane jest tworzenie formularza w obszarze roboczym poprzez przeciąganie po jednej kontrolce ze schematu. W niektórych przypadkach po wybraniu większej grupy elementów i przeciągnięciu na obszar roboczy, formularze PDF nie wyświetlają się prawidłowo.

Rysunek 7 Praca nad przygotowaniem formularza



Krok 7.

Jeżeli praca nad formularzem dobiegła końca użytkownik zapisuje formularz z rozszerzeniem .xdp poprzez Plik->Zapisz jako. Tak stworzony formularz będzie następnie wczytywany do podsystemu Środowiska Budowy Aplikacji na platformie ePUAP.




Opis funkcji JavaScript dostępnych wewnątrz formularza użytkownik znajdzie w rozdz. 5 - *Funkcje JavaScript w szablonach formularzy*.

3. Zainstalowanie formularza .xdp w Środowisku Budowy Aplikacji

Jednym z możliwych opcji użycia przygotowanego formularza .xdp jest zainstalowanie go na stałe w Środowisku Budowy Aplikacji i tym samym udostępnienia go publicznie dla pozostałych użytkowników ePUAP.

3.1. Przejście do Środowiska Budowy Aplikacji

Krok 1.

Po zalogowaniu się do systemu ePUAP, na stronie głównej portalu w prawym górnym rogu wyświetlił się odnośnik  „**Moje konto**”, którego zaznaczenie przekieruje użytkownika do zakładki **Moje konto**.

Rysunek 8 Strona główna portalu z linkiem "Moje konto"

ePUAP elektroniczna platforma usług administracji publicznej

Moje konto | #strona | Pomoc | EN

Zalogowany: Anna Kwaśkowska (BeatoTest)

Organizacja: Urząd Testowy (Testowy2)

Nowe dokumenty (12), powiadomienia (0)

Rejestrowanie | Członki

Szukaj w portalu ePUAP: zdarzenie życiowe, sprawa, dokument lub nazwa urzędu

Lista spraw: Moje konto | O ePUAP | Rodziny Publiczne | Pomoc | Kontakt | Konfiguracja | Administracja

Zdarzenia życiowe: Alfabetyczna lista spraw | Usługi dla administracji | Inne klasyfikacje

Jesteś w: Strona główna > Lista spraw > Zdarzenia życiowe

Praca i zatrudnienie

- Prawo pracy – konflikt z pracodawcą
- Poszukiwanie pracy
- Praca za granicą

Przedsiębiorczość

- Działalność gospodarcza
- Zezwolenia i koncesje

Rolnictwo

- Prowadzenie produkcji rolnej i hodowlanej

Do czego służy strona?

W serwisie załatwisz sprawy urzędowe przez Internet, bez wychodzenia z domu.

Jak znaleźć sprawę w ePUAP?

Możesz skorzystać z [katalogu zdarzeń życiowych](#), zawierającego sprawy posegregowane wg konkretnych sytuacji życiowych, których dotyczy.

Jedli znasz dokładną nazwę sprawy, możesz ją znaleźć na [alfabetycznej liście spraw](#) lub wpisać jej nazwę w pole wyszukiwania na górze strony.

Możesz również znaleźć sprawę w [katalogu samorządowym spraw](#) lub według [wa podziału terytoryalnym](#).

Sprawy w Twojej miejscowości

Informacje, jak załatwić daną sprawę w Twoim miejscu zamieszkania zawsze znajdziesz w szczegółowym opisie każdej sprawy.

Potrzebujesz pomocy?

[Skontaktuj się z nami](#)

Zdrowie

- Profilaktyka i ochrona zdrowia
- Dokumentacja medyczna

Edukacja

- System oświaty
- Nagrody i stypendia, awanse zawodowe
- Korzystanie z zasobów bibliotek publicznych

Prawo i sądownictwo

- Założenie księgi wieczystej
- Zgłaszanie wykroczeń i przestępstw

Motoryzacja i transport

- Prawo jazdy
- Rejestracja pojazdu
- Ewidencje i transport międzynarodowy

Podatki, opłaty, cła

- Podatki
- Opłaty

Pomoc społeczna

- Świadczenia społeczne
- Napędhosprawni
- Działalność społeczna

Inne sprawy urzędowe

- Korespondencja z urzędem
- Opłaty urzędowe / skarbowe

Budownictwo i mieszkania

- Budownictwo
- Planowanie przestrzenne

Sprawy obywatelskie

- Rodzina
- Dokumenty tożsamości
- Wybory

Ochrona środowiska

- Ochrona środowiska
- Pozwolenia i koncesje

Geodezja i kartografia

- Geodezja i kartografia

Kultura, sport i turystyka

- Organizowanie działalności, uprawnienia
- Nagrody, odznaczenia, sponsoring

Infrastruktura

- Drogownictwo

Statystyki

- Przekazywanie danych statystycznych do Ministerstwa Zdrowia
- Przekazywanie danych statystycznych do Głównego Urzędu Statystycznego

Bezpieczeństwo narodowe

- Przeciwdziałanie skutkom klęsk żywiołowych
- Wydawanie danych w zakresie spraw obronnych i obrony cywilnej kraju

Copyright MSWiA

[Polityka prywatności](#) / [Bezpieczeństwo danych](#) / [Nota prawna](#) / [Mapa](#) / [Dostępność](#) / [Pomoc](#) / [Kontakt](#)

INNOWACYJNA GOSPODARKA
NARODOWA STRATEGIA SPÓJNOŚCI

UNIA EUROPEJSKA
FUNDUSZ ROZWOJU REGIONALNEGO

Krok 2.

Po przejściu na widok **Mojego konta**, należy wybrać zakładkę **Środowisko budowy aplikacji**. Zakładka jest dostępna tylko wtedy, jeżeli użytkownik posiada rolę: Instytucji Publicznej.

Po kliknięciu na zakładkę pojawia się strona główna Środowiska budowy aplikacji, na której dostępna jest lista aplikacji i wolnych zasobów.

Rysunek 9 Ekran Moje Konto

The screenshot shows the ePUAP user interface. At the top, there is a header with the ePUAP logo and user information: 'Zalogowany: Anna Kwaśkowska (BeataFast1)', 'Organizacja: Urząd Testowy (Testowy2)', and 'Nazwa: dokumenty(12), powiadomienia(0)'. Below the header is a search bar and a navigation menu. The 'Moje Konto' menu item is expanded, and the 'Środowisko Budowy Aplikacji' sub-menu item is selected. A red circle with the letter 'A' points to the 'Aplikacje' tab in this sub-menu. The main content area displays a table of applications with columns for 'Nazwa', 'Status', and 'Data ostatniej modyfikacji'. The table contains 12 rows of data. To the right of the table is a 'Pomoc' (Help) section with instructions on how to manage applications. At the bottom of the page, there are logos for 'INNOWACYJNA GOSPODARKA' and 'UNIA EUROPEJSKA'.

Nazwa	Status	Data ostatniej modyfikacji ↓
wniosek_hotelarski	Niezainstalowana	2010-07-19 09:50:37
wniosek_hotelarski	Niezainstalowana	2010-07-19 09:43:37
wniosek_hotelarski	Niezainstalowana	2010-07-19 09:44:33
Odwolanie	Zainstalowana	2010-07-15 13:45:09
KRS Test	Zainstalowana	2010-07-09 14:23:04
ZDG	Zainstalowana	2010-07-09 13:51:38
Ogólna	Zainstalowana	2010-06-28 16:54:28
Ogólna	Niezainstalowana	2010-06-28 15:31:34
Ogólna	Niezainstalowana	2010-06-28 14:28:13
Wybór	Zainstalowana	2010-06-16 08:40:03

Pomoc
Na liście obok widoczne są wszystkie aplikacje w ramach podmiotu. Status aplikacji świadczy o tym czy aplikacja jest dostępna dla użytkowników. Listę aplikacji można przeszukiwać naciskając przycisk **Filtruj** i podając parametry filtrowania.

- Aby dodać nową aplikację należy nacisnąć przycisk **Nowy**
- Aby zmodyfikować aplikację należy zaznaczyć aplikację na liście i nacisnąć przycisk **Edycja**
- Aby zapisać aplikację w postaci pliku xml na dysku należy nacisnąć przycisk **Eksport do XML**
- Aby wczytać aplikację w postaci xml z dysku należy nacisnąć przycisk **Import z XML**
- Aby sprawdzić poprawność aplikacji należy nacisnąć przycisk **Walidacja**

3.2. Utworzenie aplikacji

Opis:

Utworzenie definicji aplikacji pozwala na zarejestrowanie nowej aplikacji w zasobach podmiotu użytkownika. Nowa definicja aplikacji będzie zawierała jako zasobów importowany formularz w formacie .xdp.

Krok 1.

Na ekranie głównym środowiska do budowy aplikacji (ŚBA) wywołaj akcję utworzenia definicji aplikacji - naciskając przycisk **A** **Dodaj** w zakładce „Aplikacje”.

Rysunek 10 Ekran główny Środowiska budowy aplikacji

Moje dokumenty | Zarządzanie kontem | Moje Profile Zaufane | Uprawnienia | Usługi | Środowisko Budowy Aplikacji

Aplikacje | Szablony

Jesteś w: Strona główna > Środowisko do budowy aplikacji

Aplikacje

Edytuj | Eksportuj do XML | **Dodaj** | Importuj z XML | Usuń | Waliduj

Filtruj

Nazwa	Status	Data ostatniej modyfikacji ↓
wniosek_hotelarski	Zainstalowana	2010-07-20 10:32:27
wniosek_hotelarski	Niezainstalowana	2010-07-19 09:50:37
wniosek_hotelarski	Niezainstalowana	2010-07-19 09:49:37
Odwolanie	Zainstalowana	2010-07-15 13:43:09
KRS Test	Zainstalowana	2010-07-09 14:21:04
ZDG	Zainstalowana	2010-07-09 13:51:00
Ogólne	Zainstalowana	2010-06-28 16:54:29
Ogólne	Niezainstalowana	2010-06-28 15:31:34
Ogólne	Niezainstalowana	2010-06-28 14:38:11
Wybór	Zainstalowana	2010-06-16 08:48:02

Pozycji na liście 10 | 4 pierwsze | 4 poprzednie | Pozycje 1-10 z 33 | [następna](#) | [ostatnie](#)

Pomoc

Na liście obok widoczne są wszystkie aplikacje w ramach podmiotu. Status aplikacji świadczy o tym czy aplikacja jest dostępna dla użytkowników. Listę aplikacji można przeszukiwać naciskając przycisk **Filtruj** i podając parametry filtrowania.

- Aby dodać nową aplikację należy nacisnąć przycisk **Nowy**
- Aby zmodyfikować aplikację należy zaznaczyć aplikację na liście i nacisnąć przycisk **Edycja**
- Aby zapisać aplikację w postaci pliku xml na dysku należy nacisnąć przycisk **Eksport do XML**
- Aby wczytać aplikację w postaci xml z dysku należy nacisnąć przycisk **Import z XML**
- Aby sprawdzić poprawność aplikacji należy nacisnąć przycisk **Walidacja**

Krok 2.

System prezentuje ekran, gdzie należy wprowadzić **A Nazwę** dla aplikacji, pod jaką będzie ona widoczna na liście aplikacji w ŚBA, **B Opis** dla aplikacji oraz przynależność do grupy aplikacji w DRACO **C Grupa DRACO** oznacza grupę pod jaką zasoby z aplikacji zostaną zarejestrowane w systemie uprawnień. Aby zatwierdzić operację, należy wybrać przycisk **D Zapisz i waliduj**.

Rysunek 11 Ekran definiowania aplikacji

Jeżeli w: [Strona główna](#) > [Środowisko do budowy aplikacji](#) > [Szczegóły aplikacji](#)

Szczegóły aplikacji

OK Zapisz i waliduj Anuluj

Nazwa *

Opis *

Grupa DRACO *

* pola wymagane

Pomoc

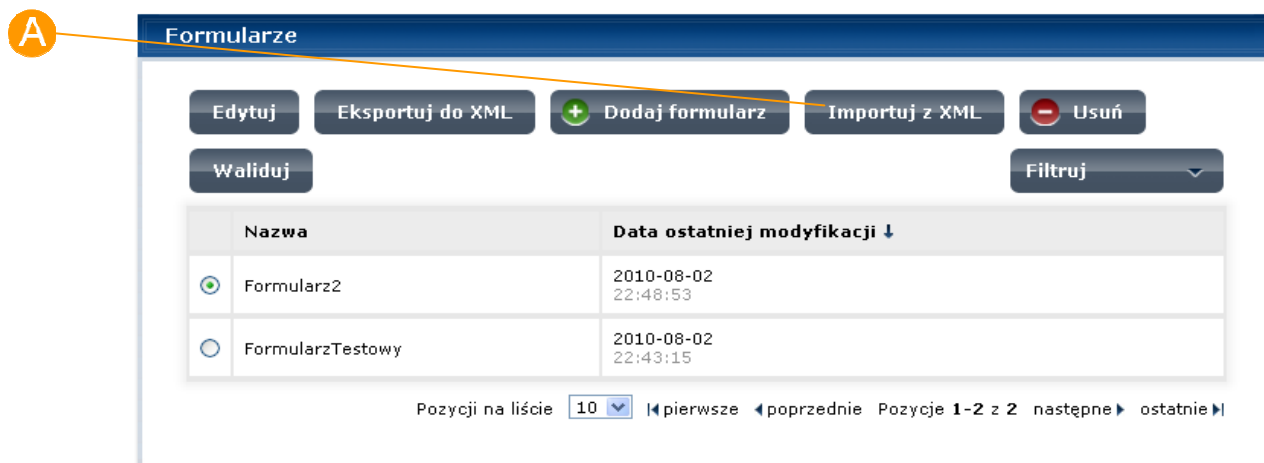
W oknie obok należy wprowadzić **Nazwę**, **Opis** oraz **Grupę DRACO** stosowną dla aplikacji. Wprowadzenie tych danych jest wymagane. Nazwa jest podstawowym identyfikatorem aplikacji. **Grupa DRACO** służy do wygenerowania uprawnień w systemie bezpieczeństwa (widoczna w konsoli do zarządzania uprawnieniami) i umieszczenia wszystkich tych uprawnień w jednej konkretnej grupie

3.2.1. Import formularza

Krok 1.

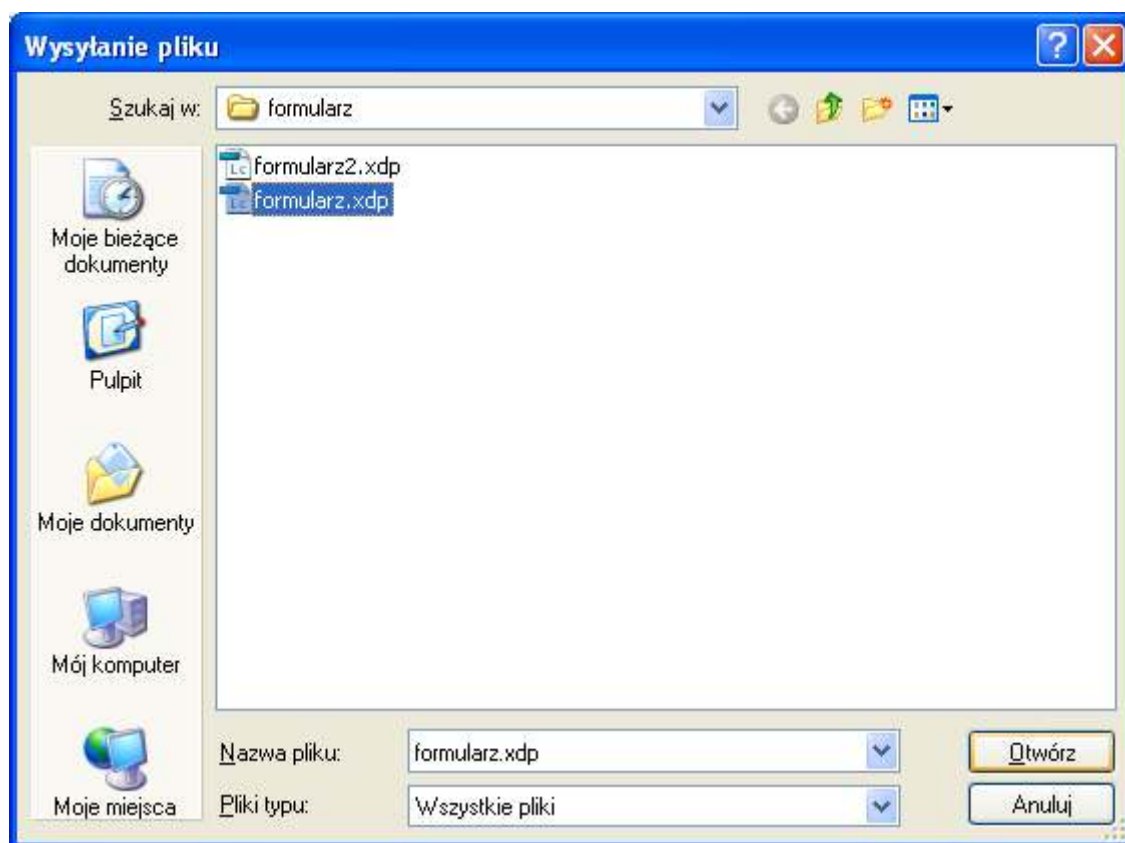
Na ekranie szczegółów aplikacji przejdź do sekcji formularzy i wybierz przycisk **A Import z XML**.

Rysunek 12 Okno szczegółów aplikacji – importuj formularz



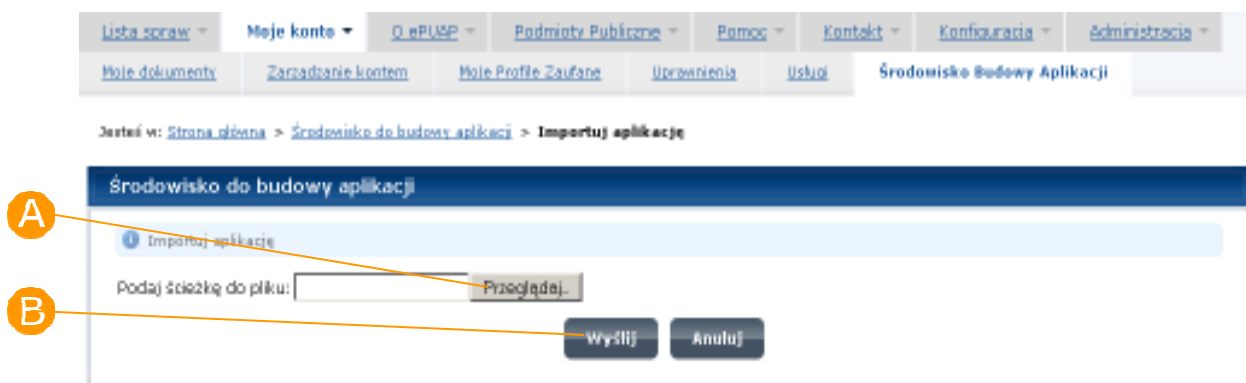
Krok 2.

Po naciśnięciu przycisku **Import z XML** system wyświetla okno umożliwiające wskazanie lokalizacji pliku. Użytkownik wskazuje swój formularz znajdujący się na dysku lokalnym (ten, który tworzyliśmy w narzędziu Adobe LiveCycle) poprzez wybranie przycisku **Przełóżaj**.


Rysunek 13 Wybierz formularz .xdp

Krok 3.

Następnie potwierdza chęć dokonania tej operacji przyciskiem **B Wyślij**. System wykonuje operację wczytania i zapisuje konfigurację formularza w ramach aplikacji w ŚBA.

Rysunek 14 Import formularza - załaduj

Krok 4.

Po wczytaniu formularza na ekranie szczegółów aplikacji pojawi się nowy formularz o nazwie wskazanej we wczytywanym pliku XML. Aby zainstalować formularz na platformie ePUAP użytkownik naciska przycisk  **Testy otwarte**.

Rysunek 15 Zainstalowanie aplikacji poprzez Testy otwarte

Szczegóły aplikacji

Ważnij Eksportuj Eksportuj do podmiotu Usuń Edytuj Zamknij

Testy otwarte Testy zamknięte

Nazwa: adobe

Opis:

Grupa DRACO: adobe

Historia

Filtruj

Data	Użytkownik	Operacja
2011-09-02 15:54:31	zibi olozko (b5d6ka38c)	Deinstalacja
2010-06-29 14:59:10	zibi olozko (b5d6ka38c)	Uaktualnienie
2010-06-29 14:57:59	zibi olozko (b5d6ka38c)	Utworzenie skrytki fddf
2010-06-29 14:54:24	zibi olozko (b5d6ka38c)	Instalacja
2010-06-29 14:51:45	zibi olozko (b5d6ka38c)	Import formularza: formularz test.xdp
2010-06-29 14:50:47	zibi olozko (b5d6ka38c)	Utworzenie

Pozycja na liście: 10 | Pierwsze | poprzednie | Pozycje 1-6 z 6 | następne | ostatnie

Skrytki

Edytuj Eksportuj do XML Dodaj skrytkę Importuj z XML Usuń

Ważnij Filtruj

Nazwa	Data ostatniej modyfikacji
fddf	2010-06-29 14:57:59

Pozycja na liście: 10 | Pierwsze | poprzednie | Pozycje 1-1 z 1 | następne | ostatnie

Składy

Dodaj skład Importuj z XML Filtruj

Nazwa Data ostatniej modyfikacji

Brak danych do wyświetlenia

Pozycja na liście: 10 | Pierwsze | poprzednie | Pozycje 0-0 z 0 | następne | ostatnie

Formularze

Edytuj Eksportuj do XML Dodaj formularz Importuj z XML Usuń

Ważnij Filtruj

Nazwa	Data ostatniej modyfikacji
formularz test.xdp	2010-06-29 14:51:45

Pozycja na liście: 10 | Pierwsze | poprzednie | Pozycje 1-1 z 1 | następne | ostatnie

Pomoc

W oknie obok należy wprowadzić Nazwę, Opis oraz Grupa DRACO stosowną dla aplikacji. Wprowadzenie tych danych jest wymagane. Nazwa jest podstawowym identyfikatorem aplikacji. Grupa DRACO służy do wygenerowania uprawnień w systemie bezpieczeństwa (widoczna w konsoli do zarządzania uprawnieniami) i umieszczenia wszystkich tych uprawnień w jednej konkretnej grupie

Pomoc

Na liście obok prezentowana jest historia operacji dla danej aplikacji. Historie można przeszukiwać nadszkając przycisk Filtruj a następnie wpisując parametry filtrowania.

Pomoc

W oknie obok znajduje się lista skrytek podsystemu komunikacyjnego w ramach danej aplikacji. Skrytki służą jako adresy, na które przekazywane będą dokumenty w ramach aplikacji.

Pomoc

W oknie obok znajduje się lista składów podsystemu front-end w ramach danej aplikacji. Składy służą jako miejsce w ePUAP, na które przekazywane będą dokumenty z danej skrytki.

Pomoc

W oknie obok znajduje się lista formularzy w ramach danej aplikacji. Formularze po zainstalowaniu aplikacji służą do tworzenia dokumentów w postaci xml.

Krok 5.

Po zainstalowaniu aplikacji zawierającej formularz użytkownik ma możliwość jej przetestowania. Link do formularza znajduje się bezpośrednio w ŚBA w sekcji Linki do formularza na dole ekranu szczegółów aplikacji. Aby uruchomić formularz użytkownik naciska na **D** prezentowany odnośnik.

Rysunek 16 Odnośnik do formularza



Krok 6.

W podsystemie Front End uruchamia się formularz w formacie PDF gotowym do użycia.

Rysunek 17 Formularz PDF

Jesteś w: [Strona główna](#) > [Moje konto](#) > [Moje dokumenty](#) > [Rezerwa](#) > **Kreator wysyłania dokumentu**

[Powrót do folderu dokumentów rezerwy](#)

Kreator wysyłania dokumentu

Wydrukuj dokumenty Podgląd i podpis **Wysyłanie dokumentu**

[pobierz instrukcję rozwiązywania](#)

Odbiorca dokumentu

Do: (brak odbiorców)

[Dodaj odbiorcę...](#) [Wyślij adres skrytka](#)

Musisz dodać odbiorcę dokumentu.

Jak załatwić sprawę online?

1. Wypełnij formularz i dodaj załączniki (jeśli wymagane)
2. Następnie dokonaj płatności (jeśli wymagane)
3. Przejdź do następnego kroku.

Opłaty

Wymagana opłata urzędowa to: zł

Chcę opłacić sprawę on-line

[Opłać](#)

lub

Chcę zapłacić na poczcie lub w banku

Rachunek: 69124026871111001003248570

Tytułem

Kwota: zł

[nr konta](#)

Opłaty urzędowe

Opłata przez internet

W celu dokonania opłaty nacijnij przycisk: [Przejdź do płatności](#)

Opłata na poczcie lub w banku

W przypadku dokonania opłaty na poczcie lub w banku dołącz do wniosku dodatkową potwierdzenie wpłaty lub przelewu.

Treść dokumentu

1 / 1 41,1%

Sign Find

Please fill out the following form. You can save data typed into this form. [Highlight Fields](#)

WNIOSEK
o przeprowadzenie egzaminu w zakresie transportu drogowego taksówką

Miejscowość: _____ Data: 2011-03-03

DANE PRZEMOCHOWCA brak płatownika samostanowi płatownika

DANE OSOBOWE IMIĘ _____ NAZWISKO _____ PESEL _____

ADRES ZAMIESZKANIA/SIEDZIBY KOD POCZTOWY _____ MIASTECZKO _____ ULICA _____ MIASTECZKO _____

DANE WYKONAWCY osoba fizyczna

DANE OSOBOWE IMIĘ _____ NAZWISKO _____ PESEL _____

ADRES ZAMIESZKANIA KOD POCZTOWY _____ MIASTECZKO _____ ULICA _____ MIASTECZKO _____

DANE KONTAKTOWE osoba korespondencyjna inny niż adres zamieszkania lub siedziby firmy

DANE KONTAKTOWE TELEFON _____ FAX _____ E-MAIL _____

ADRES KORESPONDENCYJNY KOD POCZTOWY _____ MIASTECZKO _____ ULICA _____ MIASTECZKO _____

TREŚĆ FORMULARZA

DANE WNIOSODAWCY DATA WNIOSU _____ PRZEDSIĘ WZIĘCIE _____

POSIADANE PRAWO JAZDY KATEGORIA _____ NUMER _____ WYDAWCA _____

DANE UŻYTKOWNIKA

DANE UŻYTKOWNIKA IMIĘ _____ NAZWISKO _____

SPOSOBY PRZESŁANIA ODPOWIEDZI pocztą elektroniczną wysłanie _____

UWAGI

1. Do wniosku należy załączyć zaświadczenie o ukończeniu szkolenia w zakresie transportu drogowego taksówką

2. Do wniosku należy załączyć potwierdzenie uiszczenia opłaty skarbowej w wysokości 234,1 zł. W przypadku realizacji płatności za pośrednictwem ePUAP, EPO (Elektroniczne Potwierdzenie Opłaty) zostanie załączone automatycznie do danego wniosku.

[Sprawdź Formularz](#)

[Wyjdź bez zapisywania](#)

[Zapisz](#)

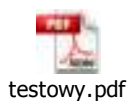
[Zapisz i przejdź dalej](#)

Jeśli wypełniłeś wszystkie pola formularza oraz dodałeś załączniki, przejdź dalej.

4. Wysyłanie formularza PDF z dysku lokalnego

Poprzez „luźną” integrację narzędzia Adobe LiveCycle z platformą ePUAP użytkownicy uzyskali możliwość tworzenia formularzy w dodatkowym narzędziu zewnętrznym, niezwiązanym ściśle z platformą. Dodatkowo otrzymali możliwość wysyłania dokumentów z dysku lokalnego w zasadzie bez używania ePUAP (poza jedną opcją – uwierzytelnienia w systemie).

Gotowy plik testowy.pdf znajduje się pod linkiemoraz:



4.1. Wysyłanie formularza

Krok 1.

Użytkownik uruchamia plik testowy.pdf w narzędziu Adobe Reader. Po otwarciu system prezentuje formularz, w którym charakterystyczne są 3 pola na formularzem: TGSID, Skrytka, Skrytka odpowiedzi + sam formularz.



TGSID – identyfikator sesji użytkownika

Skrytka – adres skrytki w systemie ePUAP, na który ma być wysłany dokument

Skrytka odpowiedzi – adres skrytki w systemie ePUAP, na który ma być

zwrócona odpowiedź na przesłany dokument (ew. dokument UPP)

Rysunek 18 Formularz PDF

	TGSID <input style="width: 100px;" type="text"/> <input type="button" value="Pokaż"/>
	Skrytka <input style="width: 100px;" type="text"/>
	Skrytka odpowiedzi <input style="width: 100px;" type="text"/>
	<input type="button" value="Podpisz"/> <input type="button" value="Zapisz"/> <input type="button" value="Wydaj"/>
WNIOSEK	
Dane dokumentu	
Miejscowość Dokumentu	<input style="width: 100px;" type="text"/>
Czas	<input style="width: 100px;" type="text"/>
Dane nadawcy	
Imię	<input style="width: 100px;" type="text"/>
Nazwisko	<input style="width: 100px;" type="text"/>
PESEL	<input style="width: 100px;" type="text"/>
NIP	<input style="width: 100px;" type="text"/>
Adres	
Rodzaj Ulicy	<input style="width: 100px;" type="text"/>
Ulica	<input style="width: 100px;" type="text"/>
Budynek	<input style="width: 100px;" type="text"/>
Lokal	<input style="width: 100px;" type="text"/>
Miejscowość	<input style="width: 100px;" type="text"/>
Kod Pocztowy	<input style="width: 100px;" type="text"/>
Poczta	<input style="width: 100px;" type="text"/>
Dane adresata	
Nazwa Instytucji	<input style="width: 100px;" type="text"/>
Adres	
Rodzaj Ulicy	<input style="width: 100px;" type="text"/>
Ulica	<input style="width: 100px;" type="text"/>
Budynek	<input style="width: 100px;" type="text"/>
Lokal	<input style="width: 100px;" type="text"/>
Miejscowość	<input style="width: 100px;" type="text"/>
Kod Pocztowy	<input style="width: 100px;" type="text"/>
Poczta	<input style="width: 100px;" type="text"/>
Zawartość Treści	<div style="border: 1px solid black; height: 80px; width: 100%;"></div>

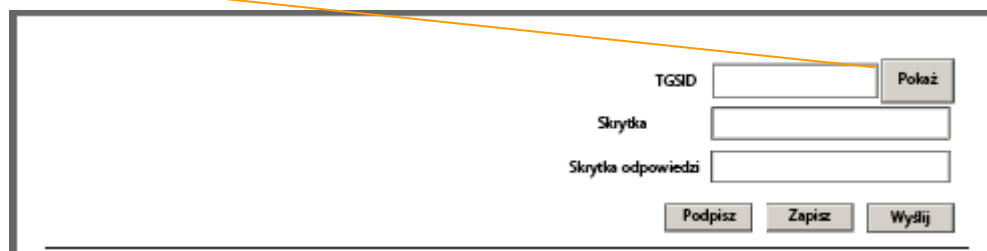
Krok 2.

W prezentowanym formularzu użytkownik wypełnia danymi pola, które go interesują i zapisuje dokument (Menu Plik i Zapisz).

Opcjonalnie użytkownik może załączyć do dokumentu załączniki za pomocą ikonki „zszywacza” oraz podpisać dokument za pomocą przycisku **Podpisz**.

Krok 3.

A Obok pola TGSID użytkownik naciska przycisk **A Pokaż**.



The screenshot shows a form with the following elements:

- A field labeled "TGSID" with a "Pokaż" button to its right.
- A field labeled "Skrytka".
- A field labeled "Skrytka odpowiedzi".
- Three buttons at the bottom: "Podpisz", "Zapisz", and "Wydliz".

An orange callout line points from the letter "A" in the text above to the "Pokaż" button.

Krok 4.

Po naciśnięciu przycisku użytkownik przenoszony jest na platformę ePUAP na stronę logowania. Użytkownik podaje swój login oraz hasło i tym samym uwierzytelnia/loguje na ePUAP. Na ekranie użytkownika prezentowany jest TGSID.

Rysunek 19 TGSID

Szukaj w portalu ePUAP Szukaj [Alfabetyczna lista spraw](#)
[Więcej opcji wyszukiwania](#)

TGSID

ID: 80bd8344b60ca96c0f35

Pomoc

TGSID jest specjalnym identyfikatorem dla sesji aplikacyjnej otrzymywanej w momencie logowania do systemu ePUAP. Aby system mógł uwierzytelnić użytkownika podczas wysyłania dokumentu z dysku, użytkownik musi skopiować poniższy numer TGSID i wkleić do odpowiedniego pola na formularzu pdf.

[Polityka prywatności](#) [Bezpieczeństwo danych](#) [Nota prawna](#) [Mapa](#) [Dostępność](#) [Pomoc](#) [Kontakt](#)

© Ministerstwo Spraw Wewnętrznych i Administracji. Wszystkie prawa zastrzeżone. Przy wykorzystywaniu materiałów wymagane jest podanie źródła.

 **INNOWACYJNA GOSPODARKA**
NARODOWA STRATEGIA SPÓJNOŚCI

 **UNIA DLA PRZEDSIĘBIORCZYCH**
ZADZIAŁANIE WSPÓŁPRACY

UNIA EUROPEJSKA
EUROPEJSKI FUNDUSZ ROZWOJU REGIONALNEGO 

Krok 5.

Użytkownik zaznacza kod dotyczący TGSID, kopiuje go, wraca do dokumentu PDF i wkleja go do pola TGSID. Dodatkowo użytkownik uzupełnia dwa pola na dokumencie PDF: Skrytka – wpisując adres skrytki, na jaki ma zostać wysłany dokument (np. **/Test/skrytka**) oraz swój adres skrytki odpowiedzi. Jeżeli wszystko zostało już poprawnie uzupełnione i formularz nadaje się do wysłania na wskazany adres, użytkownik naciska przycisk **Wyślij**.

Rysunek 20 Wysyłanie formularza PDF

testowy.pdf - Adobe Reader

Please fill out the following form. You can save data typed into this form.

TGSID:

Skrytka:

Skrytka odpowiedzi:

WNIOSEK

Dane dokumentu

Miejscowosc Dokumentu:

Czas:

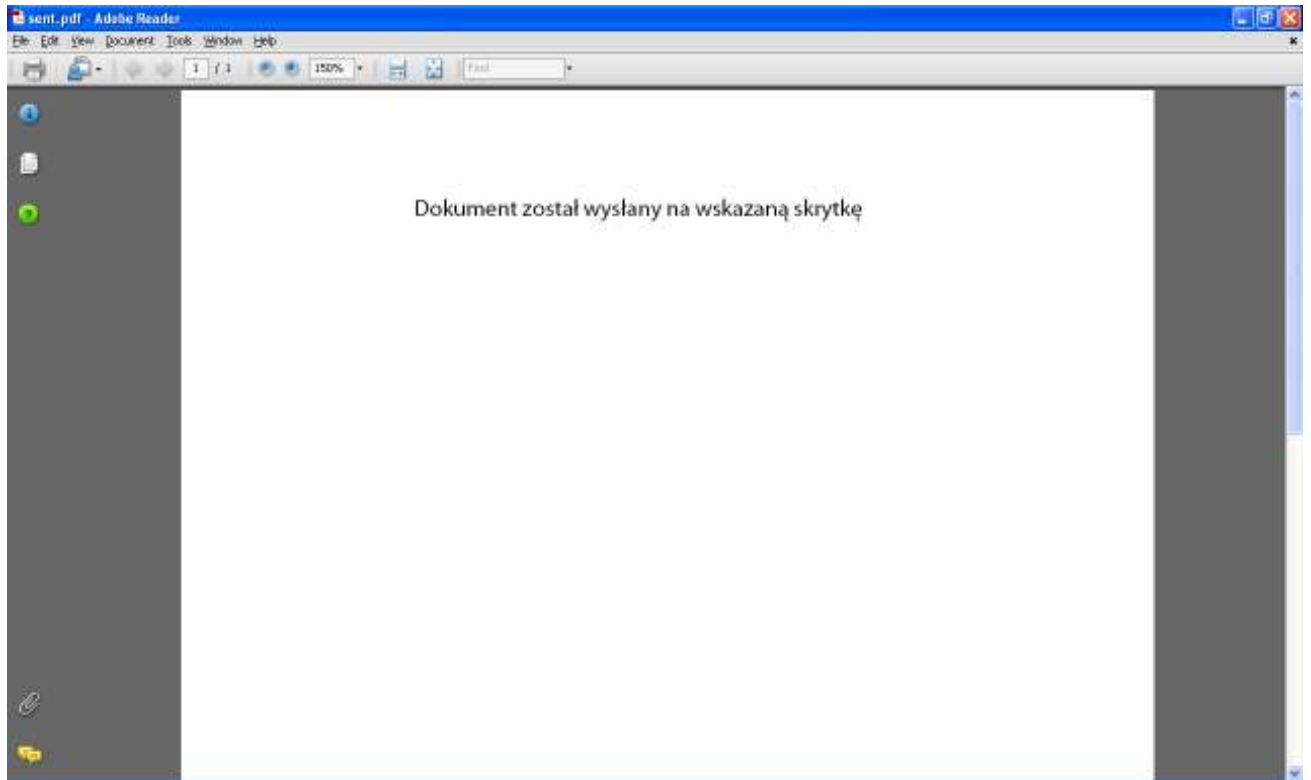
Dane nadawcy

Imie:

Krok 6.

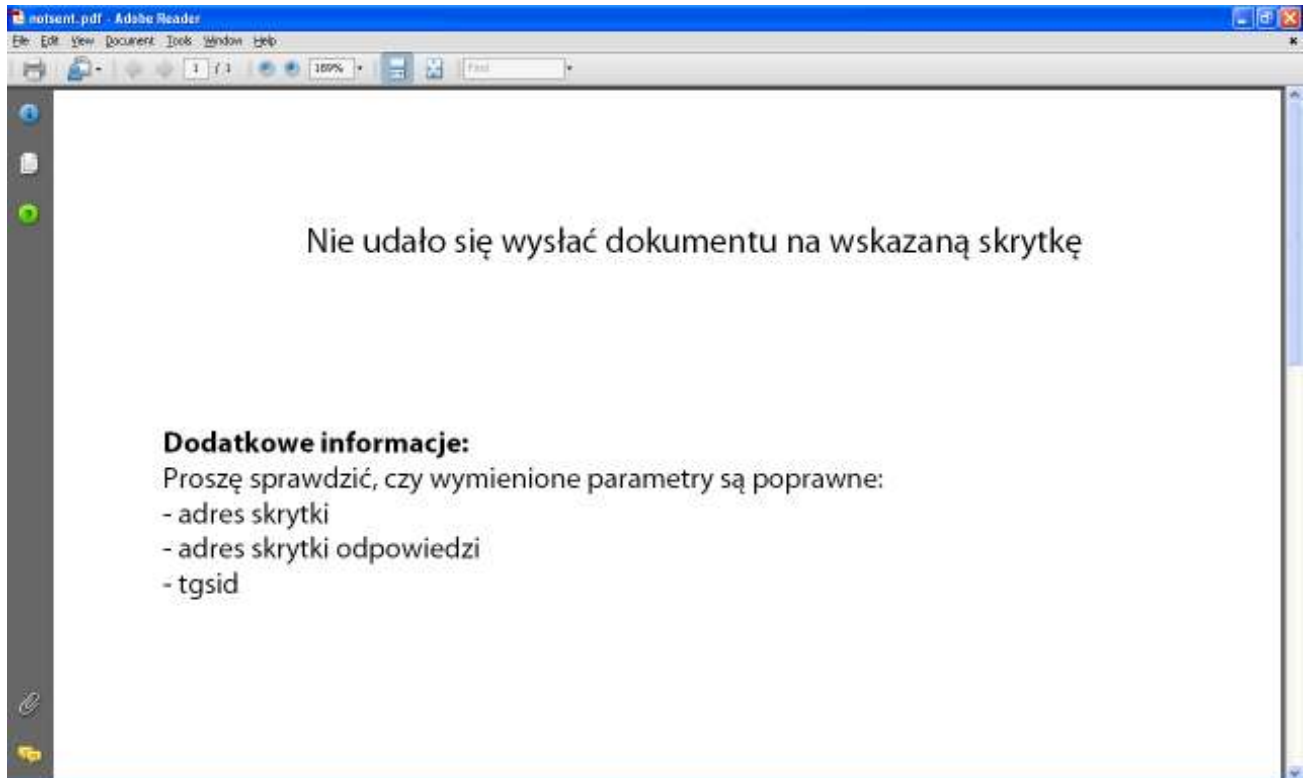
Jeżeli wszystko w dokumencie zostało uzupełnione poprawnie, użytkownikowi zostanie zaprezentowany raport z informacją, że dokument został pomyślnie wysłany na wskazany adres.

Rysunek 21 Pomyślnie wysłanie formularza PDF



Jeżeli popełniliśmy błąd system nie będzie w stanie wysłać dokumentu i zwróci informację o statusie błędu na ekranie użytkownika (np. błędny adres skrytki, dokument nie spełnia schematów lub reguł na skrytce, błędna struktura podpisu lub brak podpisu, niepoprawny TGSID, etc.)

Rysunek 22 Błędy podczas wysyłania dokumentu



W przypadku jakichkolwiek błędów użytkownik powraca do formularza PDF, poprawia zgodnie z prezentowanym komunikatem rodzaj błędu i próbuje wysłać dokument jeszcze raz aż do skutku.

5. Funkcje JavaScript w szablonach formularzy

Rozdział zawiera opis funkcji JavaScript zawartych wewnątrz szablonów formularzy PDF. Funkcje są niezbędne do integracji formularzy z systemem ePUAP. Implementują logikę pozwalającą na dołączanie załączników zakodowanych w formacie BASE64 do wynikowego dokumentu XML, zapisywanie dokumentu na dysk lokalny, podpisywanie dokumentu oraz jego wysyłanie. Szablon formularza przeznaczonego do instalacji w ŚBA zawiera dodatkowo funkcje pozwalające na przesyłanie komunikatów między przeglądarką WWW a obiektem PDF osadzonym w przeglądarce.

.

Dokumentacja funkcji JavaScript umieszczonych na szablonie formularza umożliwiającego wysyłanie dokumentu z dysku lokalnego.

Funkcje:

- `function attachmentsChanged()` – sprawdza, czy aktualna lista załączników została zmieniona, lista załączników porównywana jest z listą zapisaną w zmiennej `attachmentsList`
- `function getAttachments()` – zwraca tablicę zawierającą aktualną listę załączników
- `function checkAttachmentsSize(maxSize)` – sprawdza, czy sumaryczny rozmiar załączników nie przekracza wartości podanej w parametrze `maxSize`
- `function removeAttachmentsFromData()` – usuwa załączniki z dokumentu (węzły `Zalacznik` znajdujące wewnątrz węzła `Zalaczniki` w `xfa.data`)
- `function addNode(where, what)` – dodaje węzeł podany w parametrze `what` do węzła `where`, jeśli węzeł `where` nie zawiera już węzła o podanej nazwie i przestrzeni nazw

- `function addAttachment(fileAttachment)` – dodaje nowy załącznik do dokumentu, w tym celu dodawany jest węzeł `Zalacznik` do węzła `Zalaczniki` w dokumencie, zawartość załącznika konwertowana jest do formatu BASE64 i zapisywana w węźle `DaneZalacznika`, dodatkowo ustawiane są atrybuty załącznika (nazwa, kodowanie itp.)
- `function addAttachmentsToDataXml()` – usuwa załączniki z dokumentu i dodaje aktualną listę załączników do dokumentu
- `function addZalacznikiNodeFromSchema()` – przeszukuje schemat dokumentu w poszukiwaniu węzła `Zalaczniki` i dodaje go do dokumentu wynikowego (`xfa.data`) pod taką ścieżką jak w schemacie, jeśli schemat nie zawiera węzła `Zalaczniki` zwracana jest wartość `false`, w przeciwnym wypadku `true`
- `function removeSignature()` – usuwa podpis z dokumentu (węzeł `Signature` znajdujący się wewnątrz `xfa.data`)

Przycisk	Wykonywane operacje
Wyślij	Ustalenie adresu URL, na który ma zostać wysłany dokument na podstawie wartości pól zawierających TGSID, adres skrytki i adres skrytki odpowiedzi, adres URL składa się z adresu serwletu przyjmującego dokument (http://test.epuap.gov.pl/adobeServlet/DocumentReceiver) oraz parametrów: <ul style="list-style-type: none"> • <code>tgsid</code> – identyfikator sesji pobierany z formularza • <code>skrytka</code> – nazwa skrytki, na którą wysyłany jest dokument, pobierana z formularza • <code>skrytkaOdp</code> – nazwa skrytki odpowiedzi, pobierana z formularza • <code>nazwa</code> – nazwa dokumentu, tworzona na podstawie nazwy formularza
	Sprawdzenie, czy nie przekroczono dopuszczalnego rozmiaru załączników.
	Sprawdzenie, czy lista załączników zawarta w dokumencie jest aktualna, jeśli nie, lista jest uaktualniana.
	Wysłanie dokumentu na ustalony wcześniej adres.
Pokaż	Nawigacja do strony WWW prezentującej TGSID

Zapisz	Sprawdzenie, czy lista załączników zawarta w dokumencie jest aktualna, jeśli nie, lista jest uaktualniana.
	Prezentacja okna pozwalającego na zapis dokumentu na dysk lokalny.
Podpisz	Uaktualnienie nie listy załączników w dokumencie.
	Usunięcie dotychczasowego podpisu.
	Podpisanie dokumentu.

Dokumentacja funkcji JavaScript umieszczonych na szablonie formularza umożliwiającego wysyłanie dokumentu z ePUAPu.

Funkcje JavaScript:

- **function** attachmentsChanged() - sprawdza, czy aktualna lista załączników została zmieniona, lista załączników porównywana jest z listą zapisaną w zmiennej attachmentsList
- **function** getAttachments() - zwraca tablicę zawierającą aktualną listę załączników
- **function** checkAttachmentsSize(maxSize) - sprawdza, czy sumaryczny rozmiar załączników nie przekracza wartości podanej w parametrze maxSize
- **function** removeAttachmentsFromData() - usuwa załączniki z dokumentu (węzły Zalacznik znajdujące wewnątrz węzła Zalaczniki w xfa.data)
- **function** addNode(where, what) - dodaje węzeł podany w parametrze what do węzła where, jeśli węzeł where nie zawiera już węzła o podanej nazwie i przestrzeni nazw
- **function** addAttachment(fileAttachment) - dodaje nowy załącznik do dokumentu, w tym celu dodawany jest węzeł Zalacznik do węzła Zalaczniki w dokumencie, zawartość załącznika konwertowana jest do formatu BASE64 i zapisywana w węźle DaneZalacznika, dodatkowo ustawiane są atrybuty załącznika (nazwa, kodowanie itp.)
- **function** addAttachmentsToDataXml() - usuwa załączniki z dokumentu i dodaje aktualną listę załączników do dokumentu
- **function** addZalacznikiNodeFromSchema() - przeszukuje schemat dokumentu w poszukiwaniu węzła Zalaczniki i dodaje go do dokumentu wynikowego (xfa.data) pod taką ścieżką jak w schemacie, jeśli schemat

nie zawiera węzła `Zalaczniki` zwracana jest wartość `false`, w przeciwnym wypadku `true`

- `function RegisterMessageHandler()` – rejestruje uchwyt dla komunikatów przesyłanych z przeglądarki
- `function onMessageFunc(message)` – realizuje obsługę przychodzących komunikatów, w zależności od rodzaju komunikatu przekazanego w parametrze `message` wykonywane są odpowiednie czynności
- `function send(code, value)` – wysyła komunikat o danym kodzie (parametr `code`) i wartości (parametr `value`) do przeglądarki