

# elektroniczna Platforma Usług Administracji Publicznej

Instrukcja użytkownika  
Budowa formularzy w Adobe  
**wersja 2.2**



**INNOWACYJNA GOSPODARKA**  
NARODOWA STRATEGIA SPÓJNOŚCI



UNIA DLA PRZEDSIĘBIORCZYCH  
PROGRAM KONKURENCYJNOŚĆ

UNIA EUROPEJSKA  
EUROPEJSKI FUNDUSZ  
ROZWOJU REGIONALNEGO



<b>1.</b>	<b>WPROWADZENIE .....</b>	<b>3</b>
<b>1.1.</b>	<b>CEL DOKUMENTU .....</b>	<b>3</b>
<b>1.2.</b>	<b>SŁOWNIK POJĘĆ.....</b>	<b>3</b>
<b>1.3.</b>	<b>ELEMENTY EKRANU .....</b>	<b>4</b>
<b>1.4.</b>	<b>SPIS RYSUNKÓW .....</b>	<b>5</b>
<b>2.</b>	<b>TWORZENIE FORMULARZA W NARZĘDZIU ADOBE LIVECYCLE DESIGNER .....</b>	<b>6</b>
<b>2.1.</b>	<b>UTWORZENIE FORMULARZA .....</b>	<b>6</b>
<b>2.2.</b>	<b>ADRESOWANIE DOKUMENTU Z POZIOMU FORMULARZA.....</b>	<b>14</b>
<b>2.3.</b>	<b>AUTOMATYCZNE WYPEŁNIANIE KONTROLKI WARTOŚCIAMI ZE SŁOWNIKÓW.....</b>	<b>15</b>
<b>2.4.</b>	<b>AUTOMATYCZNE WYPEŁNIANIE FORMULARZA DANYMI ZALOGOWANEGO UŻYTKOWNIKA LUB JEGO PODMIOTU .....</b>	<b>18</b>
<b>3.</b>	<b>ZAINSTALOWANIE PRZYGOTOWANEGO FORMULARZA .XDP W ŚRODOWISKU BUDOWY APLIKACJI.....</b>	<b>20</b>
<b>3.1.</b>	<b>PRZEJŚCIE DO ŚRODOWISKA BUDOWY APLIKACJI.....</b>	<b>20</b>
<b>3.2.</b>	<b>UTWORZENIE APLIKACJI .....</b>	<b>23</b>
<b>3.2.1.</b>	<b>Import formularza .....</b>	<b>24</b>
<b>4.</b>	<b>WYSYŁANIE FORMULARZA PDF Z DYSKU LOKALNEGO .....</b>	<b>31</b>
<b>4.1.</b>	<b>WYSŁANIE FORMULARZA.....</b>	<b>31</b>
<b>5.</b>	<b>FUNKCJE JAVASCRIPT W SZABLONACH FORMULARZY .....</b>	<b>38</b>

---

# 1. Wprowadzenie

---

## 1.1. Cel dokumentu

Niniejsza instrukcja będzie stanowiła pomoc dla użytkowników systemu ePUAP w zakresie tworzenia formularzy Adobe oraz następnie wykorzystania ich poprzez podsystem Środowiska budowy aplikacji. Instrukcja jest przeznaczona dla użytkowników zaawansowanych, którzy będą tworzyć formularze, modyfikować oraz instalować je w systemie ePUAP.












---



## 1.2. Słownik pojęć

Nazwa	Objaśnienie
Aplikacja	Określony zestaw metadanych definiujących współpracujące ze sobą zasoby uruchomione (lub możliwe do uruchomienia) na platformie ePUAP, wspierające udostępnienie i realizację usługi lub grupy usług publicznych.
ePUAP	Platforma teleinformatyczna, umożliwiająca jednostkom administracji świadczenie usług publicznych opartych na elektronicznych kanałach komunikacji poprzez pojedynczy punkt dostępowy w Internecie.
Formularz	Dane oraz oprogramowanie, sporządzone na podstawie wzorca formularza elektronicznego, umożliwiające wygenerowanie dokumentu elektronicznego zgodnego ze wzorem dokumentu opublikowanym w Centralnym Repozytorium Wzorów Dokumentów.
ŚBA	Środowisko budowy aplikacji

## 1.3. Elementy ekranu

Poniższa tabela zawiera zestawienie ikonek, przycisków znajdujących się na formatkach.

Symbol	Objaśnienie
	Przycisk pozwalający na edytowanie danego elementu
	Przycisk służący do uruchomienia procesu sprawdzania struktury i spójności zasobów wchodzących w skład aplikacji
	Zapisanie zmian wraz z uruchomieniem sprawdzenia struktury i spójności zasobu
	Przycisk zamykający okno
	Przycisk zatwierdzający wprowadzone zmiany
	Przycisk rezygnacji z aktualizowania wprowadzonych danych
	Przycisk pozwalający na instalację aplikacji w trybie testów otwartych.
	Przycisk pozwalający na instalację aplikacji w trybie testów zamkniętych.
	Edycja konfiguracji aktualnie wybranego zasobu
	Przycisk powodujący dodanie nowej pozycji, czyli nowej aplikacji lub zasobu wolnego do systemu
	Przycisk pozwalający na wczytanie nowej pozycji, czyli konfiguracji (w postaci pliku xml) nowej aplikacji lub zasobu do systemu

	Przycisk służący do wywołania akcji eksportu konfiguracji zasobu lub aplikacji na dysk lokalny.
	Przycisk powodujący usunięcie wybranej pozycji

## 1.4. Spis rysunków

RYSUNEK 1 OKNO POCZĄTKOWE ADOBE LIVECYCLE .....	7
RYSUNEK 2 WCZYTANIE SZABLONU ADOBE .....	7
RYSUNEK 3 EKRAAN BUDOWY FORMULARZY W ADOBE LIVECYCLE.....	9
RYSUNEK 4 PODŁĄCZENIE SCHEMATU DO FORMULARZA.....	9
RYSUNEK 5 DATACONNECTION I XML SCHEMA .....	11
RYSUNEK 6 WŁAŚCIWOŚCI KONTROLKI.....	12
RYSUNEK 7 PRACA NAD PRZYGOTOWANIEM FORMULARZA.....	13
RYSUNEK 8 STRONA GŁÓWNA PORTALU Z LINKIEM "MOJE KONTO" .....	21
RYSUNEK 9 EKRAAN MOJE KONTO.....	22
RYSUNEK 10 EKRAAN GŁÓWNY ŚRODOWISKA BUDOWY APLIKACJI .....	23
RYSUNEK 11 EKRAAN DEFINIOWANIA APLIKACJI.....	24
RYSUNEK 12 OKNO SZCZEGÓŁÓW APLIKACJI - TWORZENIE FORMULARZA.....	25
RYSUNEK 13 WYBIERZ FORMULARZ .XDP .....	26
RYSUNEK 14 ZAINSTALOWANIE APLIKACJI POPRZEZ TESTY OTWARTE .....	28
RYSUNEK 15 ODNOŚNIK DO FORMULARZA .....	29
RYSUNEK 16 FORMULARZ PDF.....	30
RYSUNEK 17 FORMULARZ PDF.....	32
RYSUNEK 18 TGSID .....	34
RYSUNEK 19 WYSYŁANIE FORMULARZA PDF.....	34
RYSUNEK 20 POMYŚLNIE WYSYŁANIE FORMULARZA PDF.....	35
RYSUNEK 21 BŁĘDY PODCZAS WYSYŁANIA DOKUMENTU.....	36

---

## 2. Tworzenie formularza w narzędziu Adobe Livecycle Designer

*Poprzez rozbudowę platformy ePUAP użytkownicy uzyskują możliwość tworzenia formularzy już nie tylko w języku xforms, ale również nowością jest tworzenie i udostępnianie formularzy w postaci plików PDF. Do tego celu niezbędne będzie narzędzie Adobe LiveCycle Designer. Użytkownik uzyskuje w ten sposób powiększone spektrum możliwości wykorzystania nowych rozwiązań technologicznych.*

---

### 2.1. Utworzenie formularza

*Utworzenie formularza pozwala na stworzenie nowego formularza w formacie .xdp od nowa lub stworzenie nowego na podstawie szablonu. Ponieważ część funkcji dostępnych na platformie ePUAP zaszyta jest w skryptach przygotowanego szablonu zalecane jest korzystanie właśnie z tego konkretnego rozwiązania.*

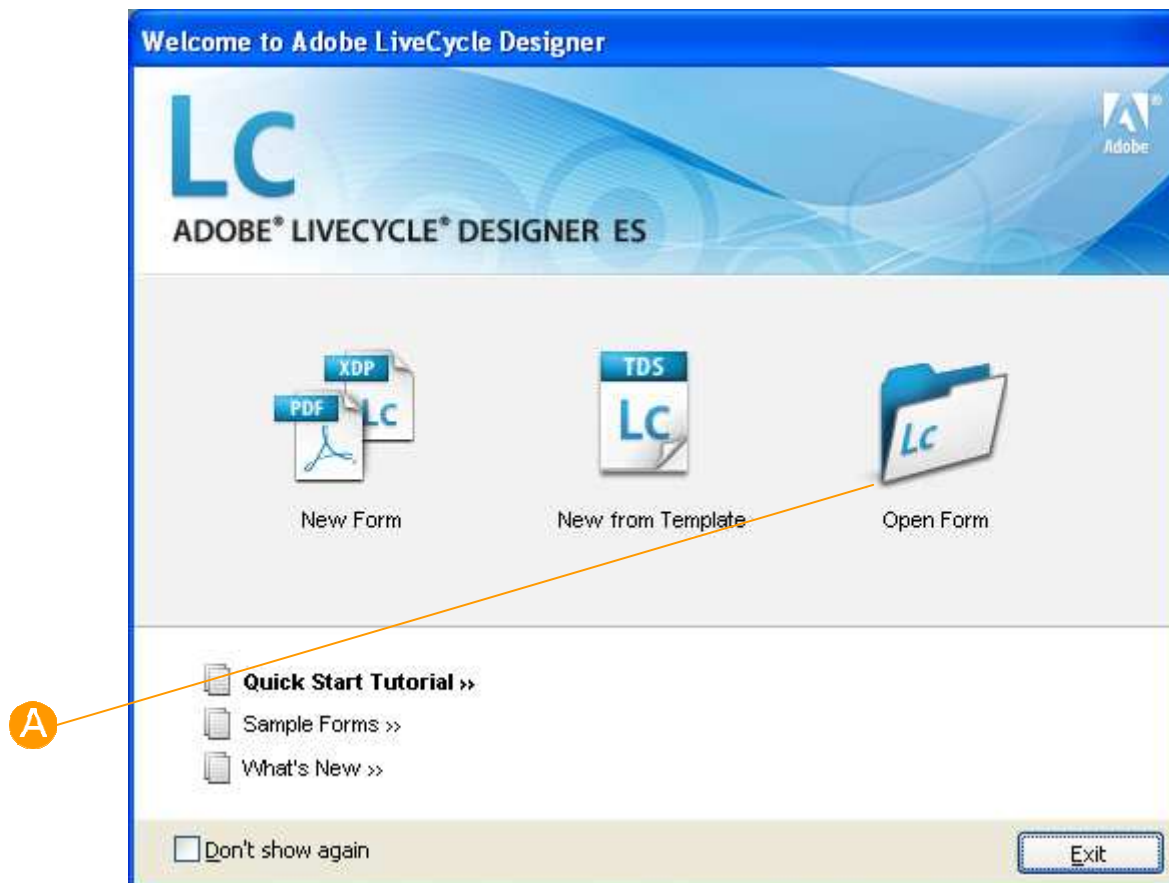
*Gotowy szablon o nazwie template.xdp dostępny jest na stronach ePUAP w sekcji pomoc.*

## Krok 1.

Na ekranie głównym Adobe LiveCycle Designer użytkownik naciska przycisk

**A** **Open from.**

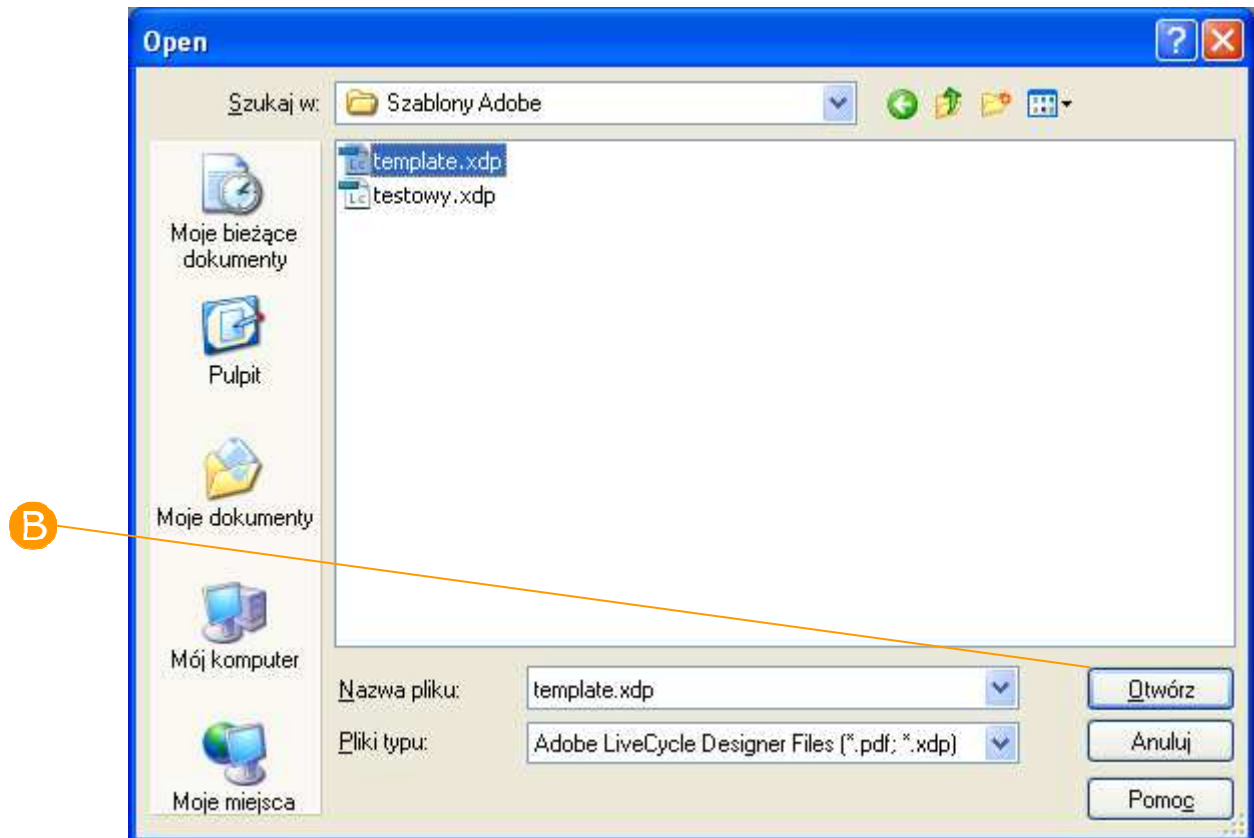
**Rysunek 1 Okno początkowe Adobe LiveCycle**



## Krok 2.

Następnie wskazuje ścieżkę do szablonu template.xsd (wcześniej zapisanym na swoim dysku lokalnym) i potwierdza przyciskiem **B** **Otwórz.**

**Rysunek 2 Wczytanie szablonu Adobe**

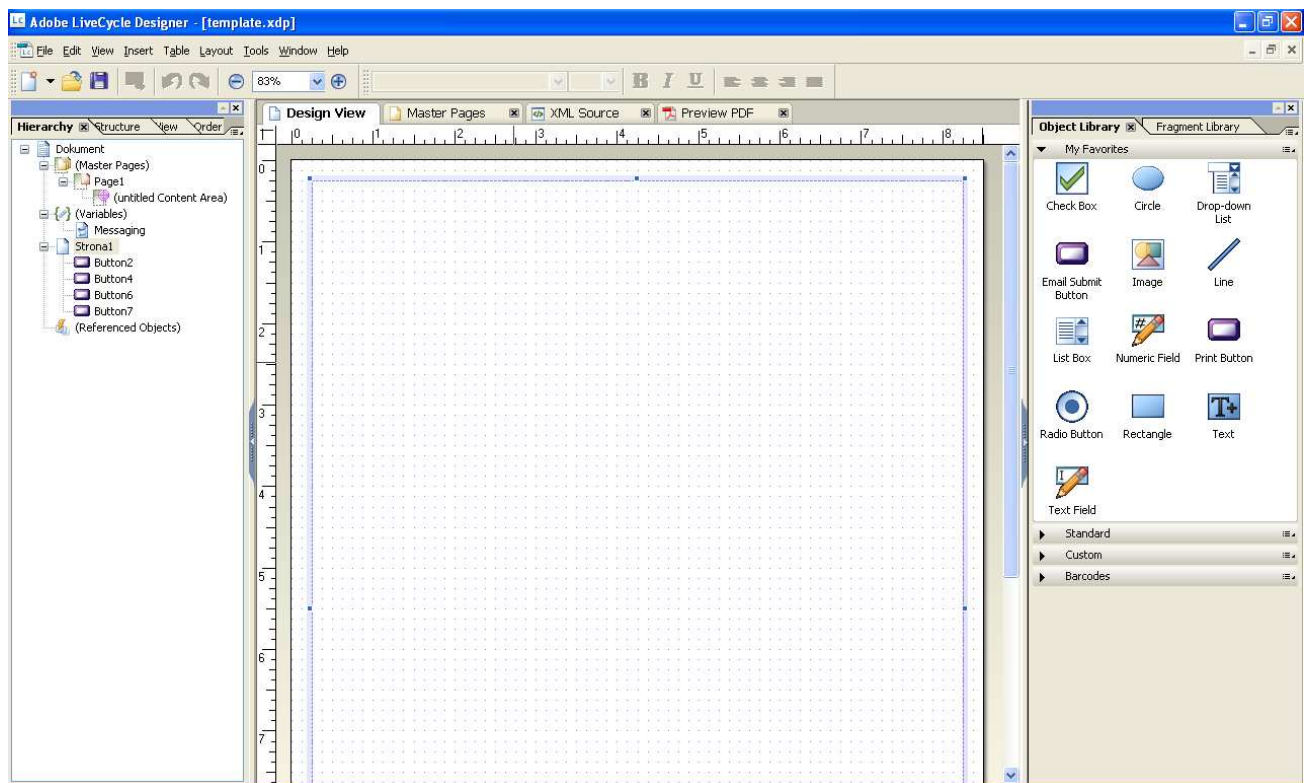


### Krok 3.

Zdefiniowany wcześniej szablon zostaje wczytany do narzędzia Adobe.

Użytkownikowi prezentowany jest ekran podzielony na 3 bloki.

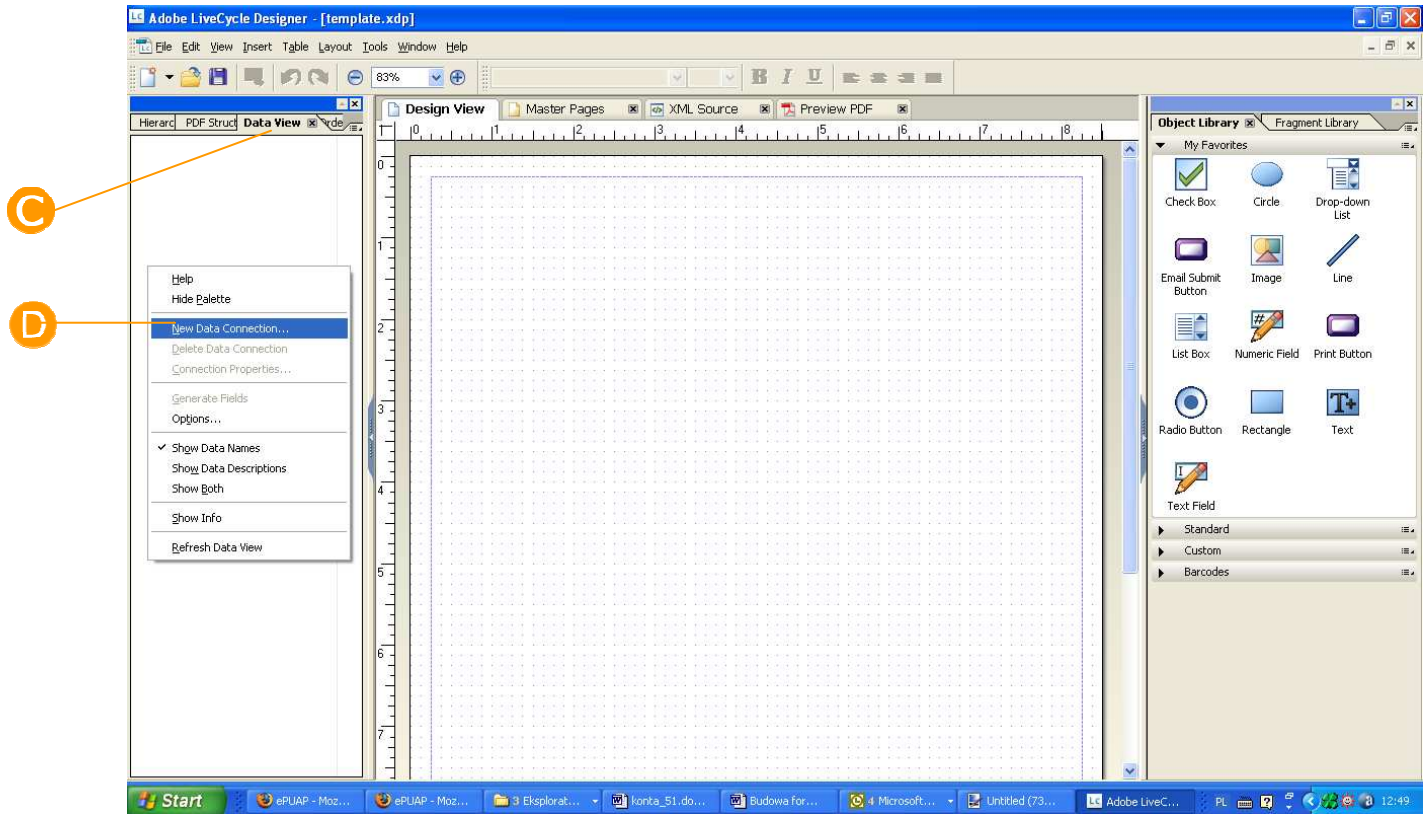


**Rysunek 3 Ekran budowy formularzy w Adobe LiveCycle**

#### Krok 4.

Jeżeli użytkownik chciałby połączyć schemat z danym formularzem to w bloku pierwszym użytkownik klika na zakładkę **C Data View**, następnie naciska prawy przycisk myszy i z wyświetlonego menu wybiera opcję **D New Data Connection**.

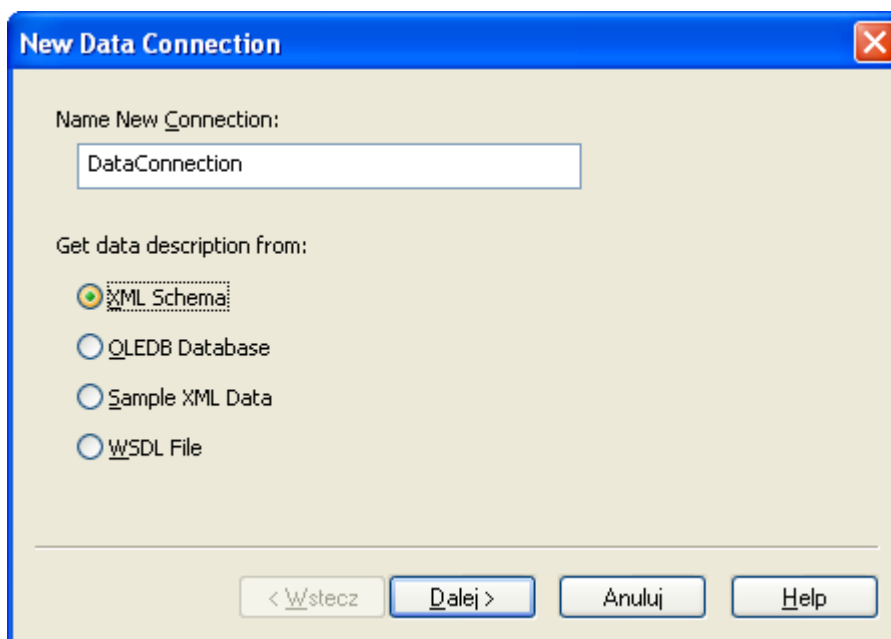
**Rysunek 4 Podłączenie schematu do formularza**



## Krok 4.

Następnie użytkownik wybiera **XML Schema** i przycisk Dalej.

## Rysunek 5 DataConnection i XML Schema

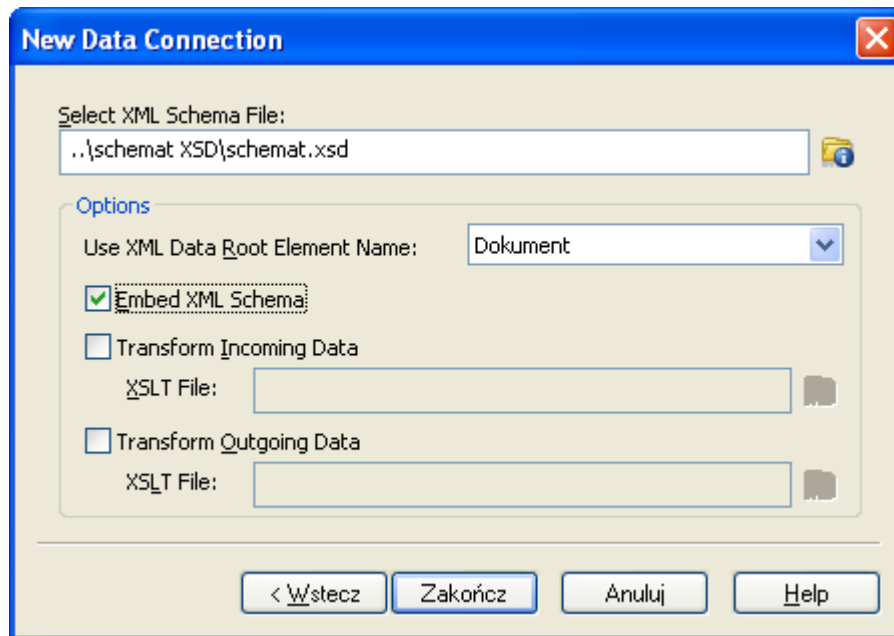


### Krok 5.

Na kolejnym ekranie użytkownik wybiera ścieżkę do schematu xsd znajdującym się na dysku lokalnym, zaznacza opcję **Embed XML Schema** (osadzenie schematu w środku formularza), wybiera element Dokument w polu **Use XML Data Root Element Name** (konieczne do prawidłowego działania formularza) i naciska przycisk **Zakończ**. Wczytywany schemat musi być schematem pobranym z CRD lub ze wzoru lokalnego. Schemat powinien być zdefiniowany w taki sposób, aby wynikowy dokument był zgodny z meta standardem dokumentu elektronicznego ([http://www.epuap.mswia.gov.pl/index.php?option=com\\_remository&Itemid=26&func=startdown&id=45](http://www.epuap.mswia.gov.pl/index.php?option=com_remository&Itemid=26&func=startdown&id=45)) , ze szczególnym uwzględnieniem punktu 5.1.



Jeśli użytkownik chciałby skorzystać już ze zdefiniowanych wzorów w Centralnym Repozytorium Dokumentów to musi zapisać sobie na dysku lokalnym wybrany schemat jakiegoś wzoru i następnie wczytać go Adobe LiveCycle – tak jak pokazano w kroku 5.

**Rysunek 6 Właściwości kontrolki**

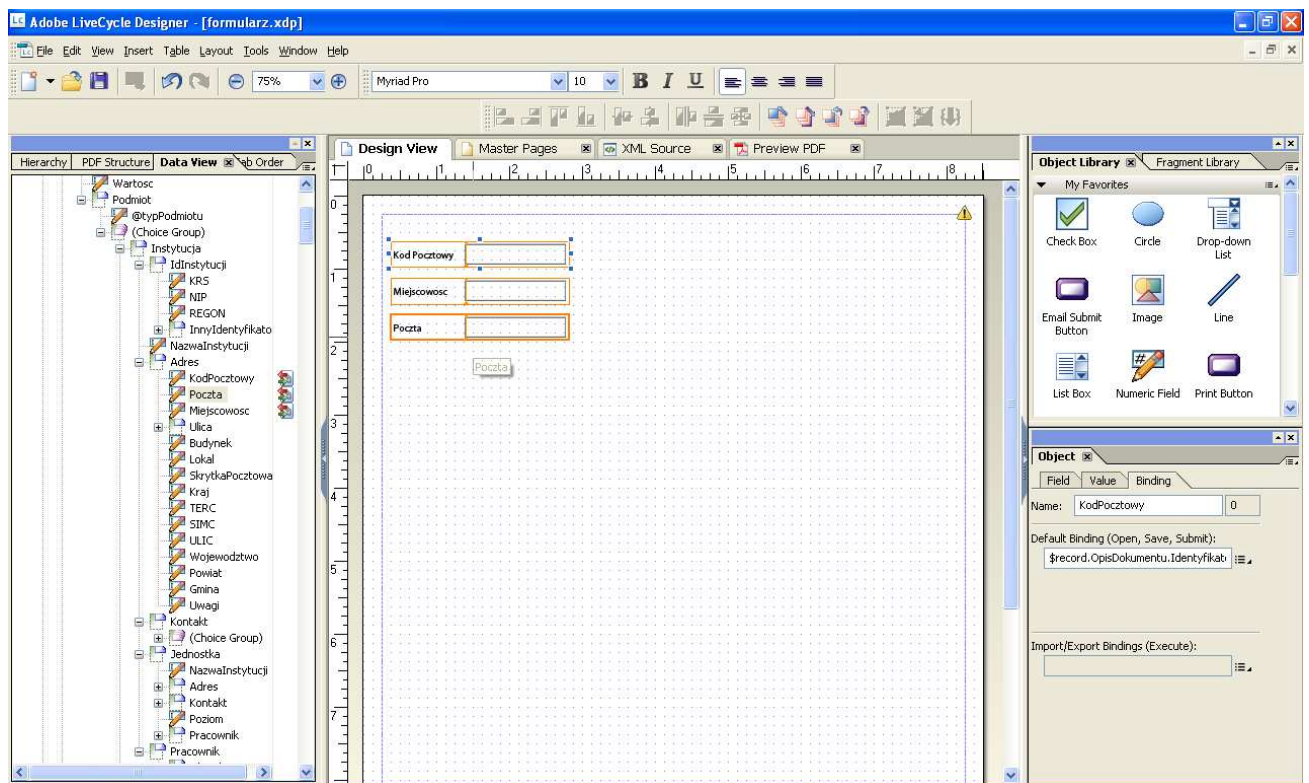
## Krok 6.

Po zakończeniu importu schematu użytkownik może rozpocząć pracę z formularzem. W lewej części ekranu w zakładce **Data View** znajduje się wczytany przez użytkownika schemat. Użytkownik w prosty sposób może pobrać wybraną kontrolkę i przenieść ją myszką w obszar roboczy. W ten sposób kontrolka pozostaje połączona ze schematem i użytkownik kontynuuje pracę, aż do przygotowania gotowego formularza.



Zalecane jest tworzenie formularza w obszarze roboczym poprzez przeciąganie po jednej kontrolce ze schematu. W niektórych przypadkach po wybraniu większej grupy elementów i przeciągnięciu na obszar roboczy, formularze PDF nie wyświetlają się prawidłowo.

## Rysunek 7 Praca nad przygotowaniem formularza



### Krok 7.

Jeżeli praca nad formularzem dobiegła końca użytkownik zapisuje formularz z rozszerzeniem .xdp poprzez Plik->Zapisz jako. Tak stworzony formularz będzie następnie wczytywany do podsystemu Środowiska Budowy Aplikacji na platformie ePUAP.



Opis funkcji JavaScript dostępnych wewnątrz formularza użytkownik znajdzie w rozdz. 5 - *Funkcje JavaScript w szablonach formularzy.*

## 2.2. Adresowanie dokumentu z poziomu formularza

Na platformie ePUAP został udostępniony dodatkowy mechanizm adresowania dokumentu - dodano obsługę wyboru adresata z poziomu formularza.

Użytkownik na podstawie danych zawartych w formularzu, np.: słownikowych będzie mógł wybrać właściwy adres skrytki odbiorcy usług. Interfejs pomiędzy formularzem a podsystemem „Front end” zakłada udostępnienie funkcji języka JavaScript, którą formularz będzie mógł wywołać.

Funkcja przyjmie dwa argumenty: adres skrytki adresata (w formacie /id\_podmiotu/nazwa\_skrytki) oraz nazwę adresata. W przypadku niepodania nazwy adresata zostanie ona ustalona na podstawie identyfikatora podmiotu z adresu skrytki i danych znajdujących się w bazie danych profili podmiotów. Wywołanie tej funkcji jest programistycznym ekwiwalentem zaadresowania dokumentu przez użytkownika za pomocą kontroltek w górnej sekcji pierwszej strony kreatora dokumentów.

Aby skorzystać z tej funkcji autor formularza powinien wywołać następującą funkcję JavaScript:

```
event.target.hostContainer.postMessage(["changeRecipient", box, name]);
```

Gdzie:

- `box` – adres skrytki
- `name` – nazwa adresata

W przypadku, gdy autor formularza życzy sobie, aby nazwa adresata została uzupełniona przez system na podstawie danych z profilu podmiotu widniejącego w adresie skrytki może podać wartość `null` lub `""`.

Przykładowo, aby do adresowania dokumentu wykorzystane były wartości wpisane przez użytkownika w polach tekstowych o identyfikatorach `TextField1` i `TextField2` (odpowiednio dla adresu skrytki i nazwy adresata)

autor formularza może posłużyć się kodem analogicznym do prezentowanego poniżej:

```
var adres = xfa.resolveNode("Dokument.Strona1.TextField1").rawValue;
var nazwa = xfa.resolveNode("Dokument.Strona1.TextField2").rawValue;
if (nazwa == null) { nazwa = ''; }
event.target.hostContainer.postMessage(["changeRecipient", adres, nazwa]);
```

Wywołanie powyższego kodu (np.: w obsłudze zdarzenia kliknięcia w przycisk) spowoduje zaadresowanie dokumentu bez konieczności przeładowania formularza.

## 2.3. Automatyczne wypełnianie kontrolki wartościami ze słowników

Budując formularz niejednokrotnie istnieje potrzeba słownikowania niektórych pól. W systemie ePUAP jest udostępniony podsystem Słowników Referencyjnych. Z danych wczytanych w podsystemie Słowników Referencyjnych można korzystać podczas budowy formularza XDP.

Słowniki referencyjne może wczytać do Systemu ePUAP osoba posiadająca odpowiednie uprawnienia.

**Tabela 1 Lista dostępnych słowników referencyjnych**

KRAJE	Słownik krajów
PKD_2004	Klasyfikacja PKD 2004
PKD_2007	Klasyfikacja PKD 2007
WOJ	Słownik województw
POWIATY	Słownik powiatów
GMINY	Słownik gmin
MIEJSCOWOSCI	Słownik miejscowości
ULICE	Słownik ulic

Korzystanie ze słowników referencyjnych z poziomu formularza XDP sprowadza się do wywołania usługi sieciowej Słowników Referencyjnych. Aby to zrobić należy wybrać opcję File->New Data Connection... z menu programu

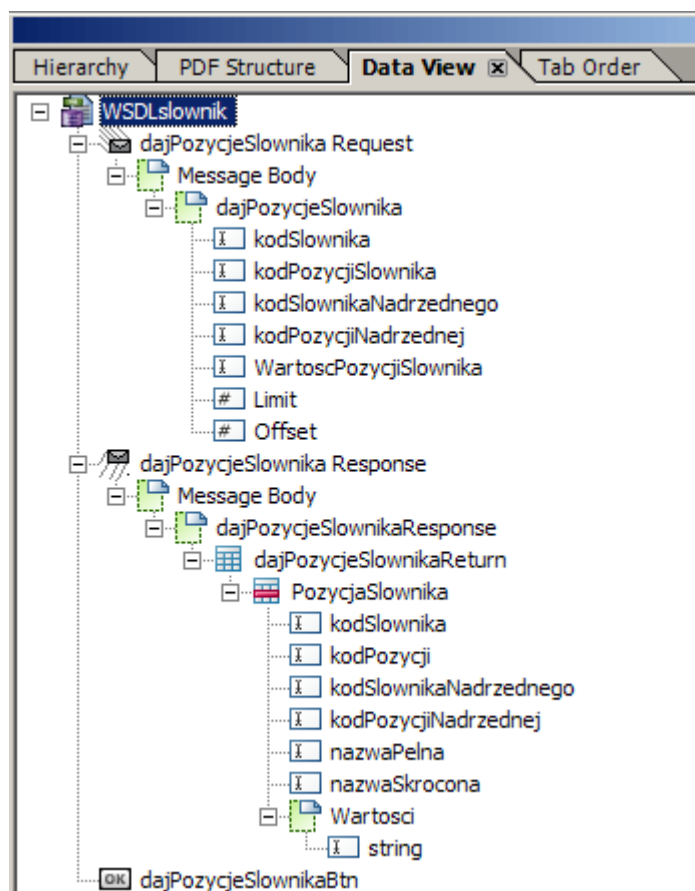
Designer. Następnie należy wskazać plik WSDL znajdujący się w środowisku testowym pod adresem

[http://test.epuap.gov.pl/sr\\_external\\_ws/services/SlovníkiReferencyjnePublic?wsdl](http://test.epuap.gov.pl/sr_external_ws/services/SlovníkiReferencyjnePublic?wsdl)

A w środowisku produkcyjnym pod adresem:

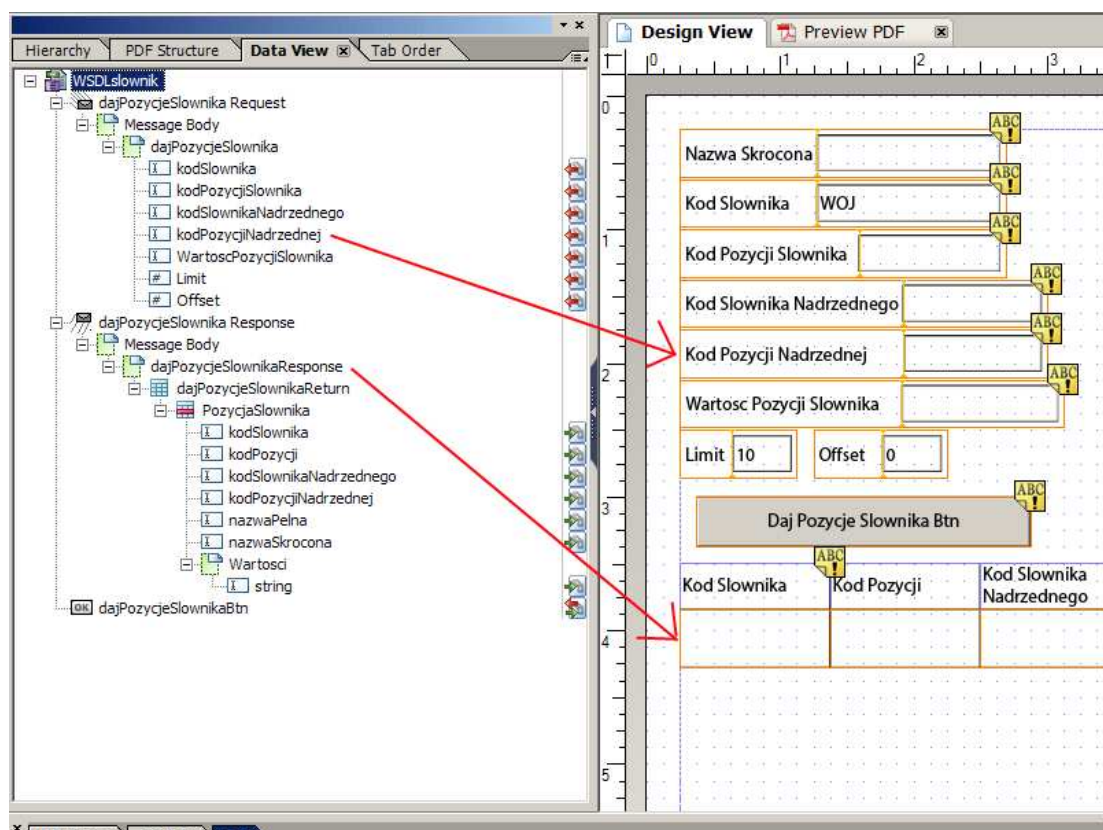
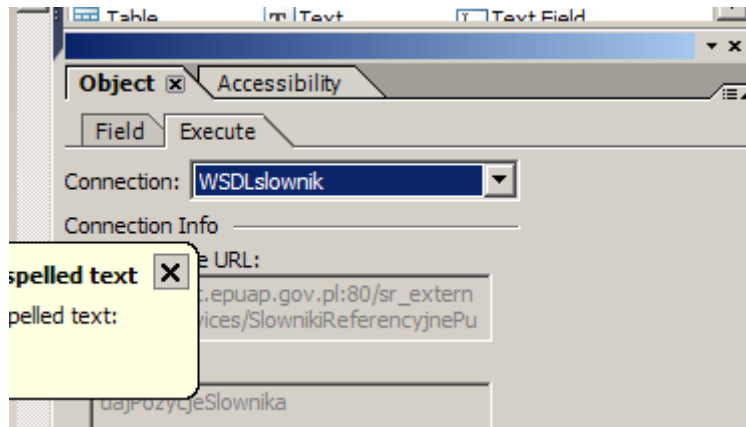
[http://ws.epuap.gov.pl/sr\\_external\\_ws/services/SlovníkiReferencyjnePublic?wsdl](http://ws.epuap.gov.pl/sr_external_ws/services/SlovníkiReferencyjnePublic?wsdl)

Po utworzeniu nowego „połączenia z danymi” powinien się pojawić nowy wpis w sekcji „Data view” właściwości formularza:



Dalszy sposób pracy z usługą udostępniania danych słownikowych zależy od sposobu ich wykorzystania na formularzu. W najprostszym przypadku można zaprezentować użytkownikowi kontrolki służące do wpisania parametrów wywołania i tabelę z wynikami. Aby to zrobić należy przeciągnąć na formularz odpowiednie elementy z widoku „Data view”, a także dodać przycisk, w którego opcjach należy wybrać wywołanie dodanej przez nas usługi sieciowej:





Tak utworzony przykładowy formularz może być podstawą do dalszych prac.

Sposób pracy ze Słownikami Referencyjnymi (znaczenie parametrów wywołania, struktura odpowiedzi) zostały opisane w instrukcji „współpraca z systemami zewnętrznymi”).

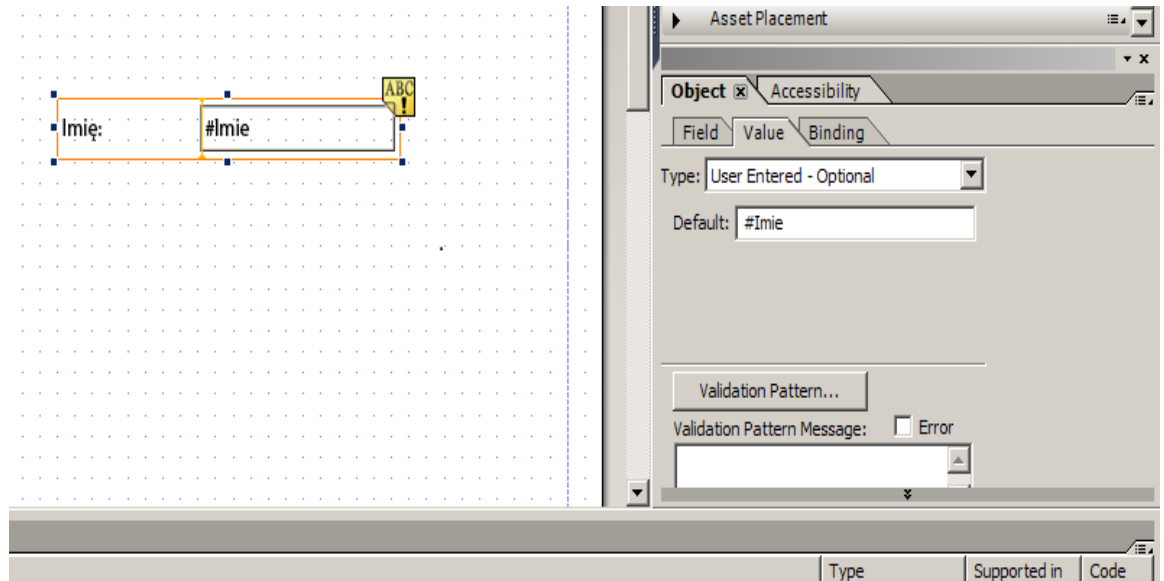
## 2.4. Automatyczne wypełnianie formularza danymi zalogowanego użytkownika lub jego podmiotu

Dane zalogowanego użytkownika i jego podmiotu mogą być automatycznie pobierane po uruchomieniu formularza. W tym celu podczas budowy formularza należy dodać kontrolki i jako wartość domyślną kontrolki wpisać jedną z poniższych wartości:

**Tabela 2**

<b>Dane podmiotu zalogowanego użytkownika</b>			<b>Dane zalogowanego użytkownika:</b>
<b>Osoba fizyczna, osoba fizyczna prowadząca działalność gospodarczą</b>	<b>Osoba prawna, jednostka organizacyjna niemająca osobowości prawnej</b>	<b>Wartości wspólne dla osoby prawnej, osoby fizycznej prowadzącej działalność gospodarczą, jednostki organizacyjnej niemającej osobowości prawnej.</b>	
#Imie	#NazwaInst	#KodPocztowy	#ImieUzytkownika
#Nazwisko	#KRS	#Poczta	#NazwiskoUzytkownika
#PESEL	#NIPInst	#Miejscowosc	#DrugieImieUzytkownika
#NIPOsoby	#REGON	#Ulica	#EmailUzytkownika
#KodPocztowyOsoby	#KodPocztowyInst	#Budynek	
#PocztaOsoby	#PocztaInst	#Lokal	
#MiejscowoscOsoby	#MiejscowoscInst	#Wojewodztwo	
#UlicaOsoby	#UlicaInst	#Gmina	
#BudynekOsoby	#BudynekInst	#Kontakt	
#LokalOsoby	#LokalInst	#Powiat	
#WojewodztwoOsoby	#WojewodztwoInst	#RodzajPodmiotu	
#GminaOsoby	#GminaInst		
#KontaktOsoby	#KontaktInst		
#PowiatOsoby	#PowiatInst		
	#FormaWlasnosci		
	#FormaPrawna		

Na poniższym rysunku (Rysunek 8) zobrazowano sposób dodawania wartości do kontrolek w formularzu. W przykładzie zaprezentowana jaką wartość należy dodać do kontrolki aby do pola w formularzu pobierane było imię użytkownika.

**Rysunek 8 Dodawanie wartości do kontrolki**

---


## 3. Zainstalowanie formularza .xdp w Środowisku Budowy Aplikacji

*Jednym z możliwych opcji użycia przygotowanego formularza .xdp jest zainstalowanie go na stałe w Środowisku Budowy Aplikacji i tym samym udostępnienia go publicznie dla pozostałych użytkowników ePUAP.*

---

### 3.1. Przejście do Środowiska Budowy Aplikacji

#### Krok 1.

Po zalogowaniu się do systemu ePUAP, na stronie głównej portalu w prawym górnym rogu wyświetlił się odnośnik  „**Moje konto**”, którego zaznaczenie przekieruje użytkownika do zakładki **Moje konto**.

Rysunek 9 Strona główna portalu z linkiem "Moje konto"

**ePUAP** elektroniczna platforma usług administracji publicznej

Moje Konto | Wyloguj | Pomoc EN

Zalogowany: Anna Kwiatkowska (BeataTest1)  
Organizacja: Urząd Testowy (Testowy2)  
Nowe: dokumenty(12), powiadomienia(0)

Dostępność | Czcionki

Szukaj w portalu ePUAP: zdarzenie w życiu, sprawa, dokument lub nazwa urzędu [Szukaj] [Alfabetyczna lista spraw] [Więcej opcji wyszukiwania]

Lista spraw ▾ | Moje konto ▾ | O ePUAP ▾ | Podmioty Publiczne ▾ | Pomoc ▾ | Kontakt ▾ | Konfiguracja ▾ | Administracja ▾

Zdarzenia życiowe | Alfabetyczna lista spraw | Usługi dla administracji | Inne klasyfikacje

Jesteś w: Strona główna > Lista spraw > Zdarzenia życiowe

**Praca i zatrudnienie**

- Prawo pracy – konflikt z pracodawcą
- Poszukiwanie pracy
- Praca za granicą

**Przedsiębiorczość**

- Działalność gospodarcza
- Zezwolenia i koncesje

**Rolnictwo**

- Prowadzenie produkcji rolnej i hodowlanej

**Do czego służy strona?**

W serwisie załatwisz sprawy urzędowe przez Internet, bez wychodzenia z domu

**Jak znaleźć sprawę w ePUAP?**

Możesz skorzystać z [katalogu zdarzeń życiowych](#), zawierającego sprawy posegregowane wg konkretnych sytuacji życiowych, których dotyczą. Jeśli znasz dokładną nazwę sprawy, możesz ją znaleźć na [alfabetycznej liście spraw](#) lub wpisać jej nazwę w pole wyszukiwania na górze strony. Możesz również znaleźć sprawę w [katalogu tematycznym spraw](#) lub według [wg podziału terytorialnego](#)

**Sprawy w Twojej miejscowości**

Informację, jak załatwić daną sprawę w Twoim miejscu zamieszkania zawsze znajdziesz w szczegółowym opisie każdej sprawy.

**Potrzebujesz pomocy?**

[Skontaktuj się z nami](#)

**Motoryzacja i transport**

- Prawo jazdy
- Rejestracja pojazdu
- Ewidencje i transport międzynarodowy

**Podatki, opłaty, cła**

- Podatki
- Opłaty

**Pomoc społeczna**

- Świadczenia społeczne
- Niepełnosprawni
- Działalność społeczna

**Inne sprawy urzędowe**

- Korespondencja z urzędem
- Opłaty urzędowe / skarbowe

**Budownictwo i mieszkania**

- Budownictwo
- Planowanie przestrzenne

**Sprawy obywatelskie**

- Rodzina
- Dokumenty tożsamości
- Wybory

**Ochrona środowiska**

- Ochrona środowiska
- Pozwolenia i koncesje

**Geodezja i kartografia**

- Geodezja i kartografia

**Kultura, sport i turystyka**

- Organizowanie działalności, uprawnienia
- Nagrody, odznaczenia, sponsoring

**Infrastruktura**

- Drogownictwo

**Statystyki**

- Przekazywanie danych statystycznych do Ministerstwa Zdrowia
- Przekazywanie danych statystycznych do Głównego Urzędu Statystycznego

**Bezpieczeństwo narodowe**

- Przeciwdziałanie skutkom klęsk żywiołowych
- Wydawanie decyzji w zakresie spraw obronnych i obrony cywilnej kraju

Copyright MSWiA | Polityka prywatności / Bezpieczeństwo danych / Nota prawna / Mapa / Dostępność / Pomoc / Kontakt

**INNOWACYJNA GOSPODARKA** NARODOWA STRATEGIA SPÓJNOŚCI

**UNIA DLA PRZEDSIĘBORCZYCH** PROGRAM KONSULENTERSTWA

**UNIA EUROPEJSKA** EUROPEJSKI FUNDUSZ ROZWOJU REGIONALNEGO

## Krok 2.

Po przejściu na widok **Mojego konta**, należy wybrać zakładkę **Środowisko budowy aplikacji**. Zakładka jest dostępna tylko wtedy, jeżeli użytkownik posiada rolę: Instytucji Publicznej.

Po kliknięciu na zakładkę pojawia się strona główna Środowiska budowy aplikacji, na której dostępna jest lista aplikacji i wolnych zasobów.

Rysunek 10 Ekran Moje Konto

The screenshot shows the ePUAP user interface. At the top, the user is logged in as Anna Kwiatkowska (BeataTest1) from the organization 'Urząd Testowy (Testowy2)'. The main navigation menu includes 'Moje konto', 'O ePUAP', 'Podmioty Publiczne', 'Pomoc', 'Kontakt', 'Konfiguracja', and 'Administracja'. The 'Środowisko Budowy Aplikacji' tab is selected in the sub-menu. The main content area displays a list of applications with columns for 'Nazwa', 'Status', and 'Data ostatniej modyfikacji'. A sidebar on the right contains a 'Pomoc' section with instructions on how to use the application management tools.

Nazwa	Status	Data ostatniej modyfikacji ↓
<input checked="" type="radio"/> wniosek_hotelarski	Niezainstalowana	2010-07-19 09:50:37
<input type="radio"/> wniosek_hotelarski	Niezainstalowana	2010-07-19 09:49:37
<input type="radio"/> wniosek_hotelarski	Niezainstalowana	2010-07-19 09:48:31
<input type="radio"/> Odwołanie	Zainstalowana	2010-07-15 13:43:09
<input type="radio"/> KRS Test	Zainstalowana	2010-07-09 14:21:04
<input type="radio"/> ZDG	Zainstalowana	2010-07-09 13:51:00
<input type="radio"/> Ogólne	Zainstalowana	2010-06-28 16:54:28
<input type="radio"/> Ogólne	Niezainstalowana	2010-06-28 15:31:34
<input type="radio"/> Ogólne	Niezainstalowana	2010-06-28 14:36:11
<input type="radio"/> Wybór	Zainstalowana	2010-06-16 08:48:02

**Pomoc**  
Na liście obok widoczne są wszystkie aplikacje w ramach podmiotu. Status aplikacji świadczy o tym czy aplikacja jest dostępna dla użytkowników. Listę aplikacji można przeszukiwać naciskając przycisk **Filtruj** i podając parametry filtrowania.

- Aby dodać nową aplikację należy nacisnąć przycisk **Nowy**
- Aby zmodyfikować aplikację należy zaznaczyć aplikację na liście i nacisnąć przycisk **Edycja**
- Aby zapisać aplikację w postaci pliku xml na dysku należy nacisnąć przycisk **Eksport do XML**
- Aby wczytać aplikację w postaci xml z dysku należy nacisnąć przycisk **Import z XML**
- Aby sprawdzić poprawność aplikacji należy nacisnąć przycisk **Walidacja**

## 3.2. Utworzenie aplikacji

### Opis:

Utworzenie definicji aplikacji pozwala na zarejestrowanie nowej aplikacji w zasobach podmiotu użytkownika. Nowa definicja aplikacji będzie zawierała jako zasobów importowany formularz w formacie .xdp.

### Krok 1.

Na ekranie głównym środowiska do budowy aplikacji (ŚBA) wywołaj akcję utworzenia definicji aplikacji - naciskając przycisk **A** **Dodaj** w zakładce „Aplikacje”.

### Rysunek 11 Ekran główny Środowiska budowy aplikacji

Moje dokumenty   Zarządzanie kontem   Moje Profile Zaufane   Uprawnienia   Usługi   Środowisko Budowy Aplikacji

Aplikacje   Szablony

Jesteś w: Strona główna > Środowisko do budowy aplikacji

**Aplikacje**

Edytuj   Eksportuj do XML   **A** Dodaj   Importuj z XML   Usuń   Waliduj

Filtruj

Nazwa	Status	Data ostatniej modyfikacji ↓
<input checked="" type="radio"/> wniosek_hotelarski	Zainstalowana	2010-07-28 10:32:27
<input type="radio"/> wniosek_hotelarski	Niezainstalowana	2010-07-19 09:50:37
<input type="radio"/> wniosek_hotelarski	Niezainstalowana	2010-07-19 09:49:37
<input type="radio"/> Odwołanie	Zainstalowana	2010-07-15 13:43:09
<input type="radio"/> KRS Test	Zainstalowana	2010-07-09 14:21:04
<input type="radio"/> ZDG	Zainstalowana	2010-07-09 13:51:00
<input type="radio"/> Ogólne	Zainstalowana	2010-06-28 16:54:28
<input type="radio"/> Ogólne	Niezainstalowana	2010-06-28 15:31:34
<input type="radio"/> Ogólne	Niezainstalowana	2010-06-28 14:38:11
<input type="radio"/> Wybór	Zainstalowana	2010-06-16 08:48:02

Pozycji na liście  | pierwsze | poprzednie   Pozycje 1-10 z 33   następne | ostatnie

**Pomoc**

Na liście obok widoczne są wszystkie aplikacje w ramach podmiotu. Status aplikacji świadczy o tym czy aplikacja jest dostępna dla użytkowników. Listę aplikacji można przeszukiwać naciskając przycisk **Filtruj** i podając parametry filtrowania.

- Aby dodać nową aplikację należy nacisnąć przycisk **Nowy**
- Aby zmodyfikować aplikację należy zaznaczyć aplikację na liście i nacisnąć przycisk **Edycja**
- Aby zapisać aplikację w postaci pliku xml na dysku należy nacisnąć przycisk **Eksport do XML**
- Aby wczytać aplikację w postaci xml z dysku należy nacisnąć przycisk **Import z XML**
- Aby sprawdzić poprawność aplikacji należy nacisnąć przycisk **Walidacja**

## Krok 2.

System prezentuje ekran, gdzie należy wprowadzić **A Nazwę** dla aplikacji, pod jaką będzie ona widoczna na liście aplikacji w ŚBA, **B Opis** dla aplikacji oraz przynależność do grupy aplikacji w DRACO **C Grupa DRACO** oznacza grupę pod jaką zasoby z aplikacji zostaną zarejestrowane w systemie uprawnień. Aby zatwierdzić operację, należy wybrać przycisk **D Zapisz i waliduj**.

**Rysunek 12** Ekran definiowania aplikacji

Jesteś w: [Strona główna](#) > [Środowisko do budowy aplikacji](#) > [Szczegóły aplikacji](#)

Szczegóły aplikacji

OK
Zapisz i waliduj
Anuluj

Nazwa \*

Opis \*

Grupa DRACO \*

\* pola wymagane

Pomoc

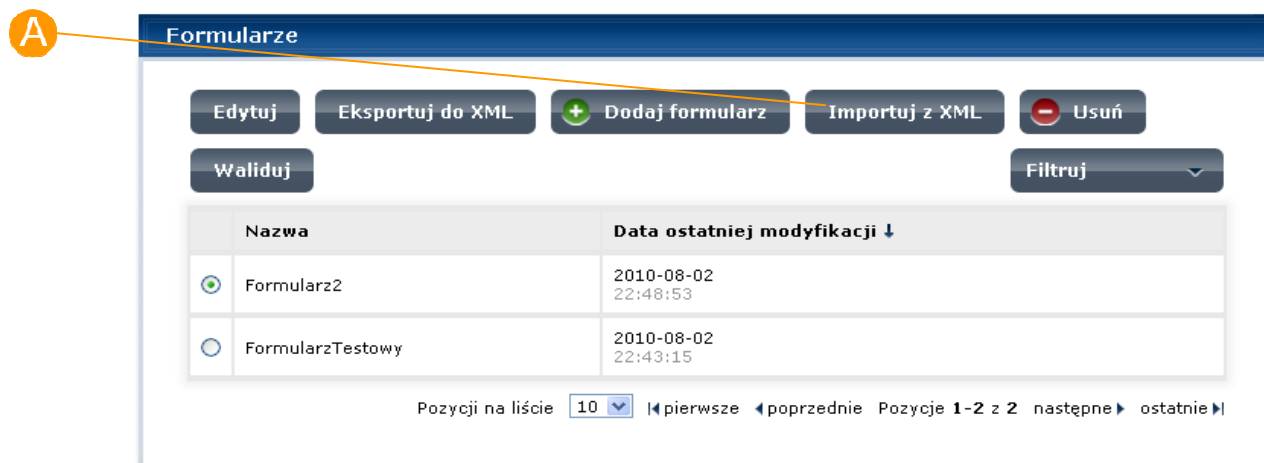
W oknie obok należy wprowadzić **Nazwę**, **Opis** oraz **Grupę DRACO** stosowną dla aplikacji. Wprowadzenie tych danych jest wymagane. Nazwa jest podstawowym identyfikatorem aplikacji. **Grupa DRACO** służy do wygenerowania uprawnień w systemie bezpieczeństwa (widoczne w konsoli do zarządzania uprawnieniami) i umieszczenia wszystkich tych uprawnień w jednej konkretnej grupie

### 3.2.1. Import formularza

## Krok 1.

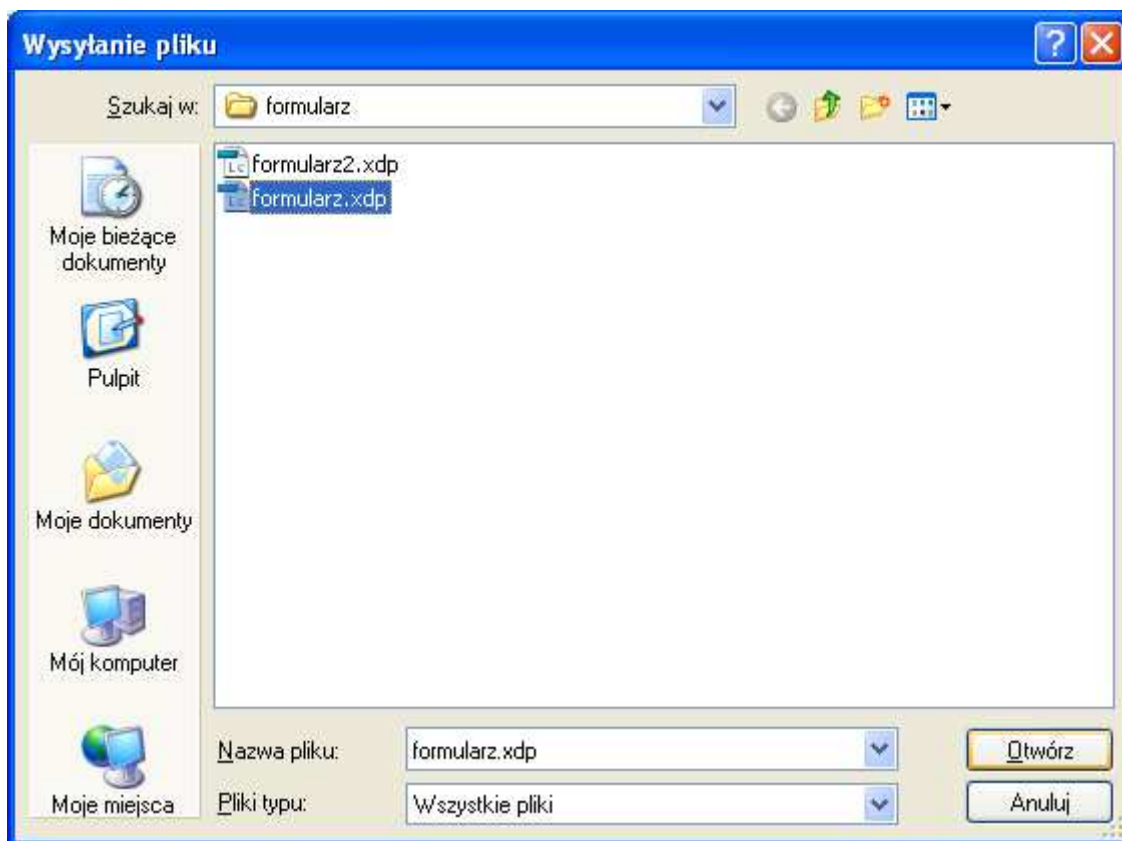
Na ekranie szczegółów aplikacji przejdź do sekcji formularzy i wybierz przycisk **A Import z XML**.



**Rysunek 13 Okno szczegółów aplikacji – importuj formularz**

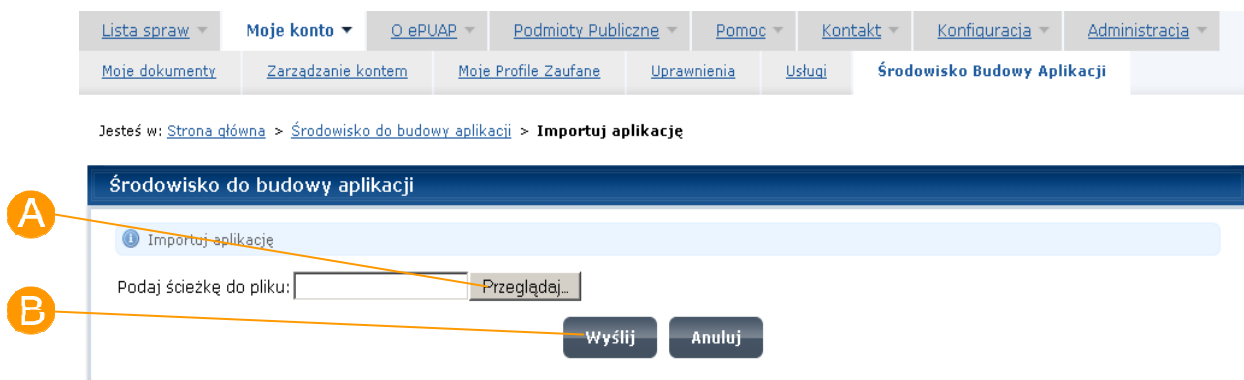
## Krok 2.

Po naciśnięciu przycisku **Import z XML** system wyświetla okno umożliwiające wskazanie lokalizacji pliku. Użytkownik wskazuje swój formularz znajdujący się na dysku lokalnym (ten, który tworzyliśmy w narzędziu Adobe LiveCycle) poprzez wybranie przycisku **Przełóżaj**.


**Rysunek 14 Wybierz formularz .xdp**

### Krok 3.

Następnie potwierdza chęć dokonania tej operacji przyciskiem **B Wyślij**. System wykonuje operację wczytania i zapisuje konfigurację formularza w ramach aplikacji w ŚBA.

**Rysunek 15 Import formularza - załaduj**

## Krok 4.

Po wczytaniu formularza na ekranie szczegółów aplikacji pojawi się nowy formularz o nazwie wskazanej we wczytywanym pliku XML. Aby zainstalować formularz na platformie ePUAP użytkownik naciska przycisk  **Testy otwarte**.

Rysunek 16 Zainstalowanie aplikacji poprzez Testy otwarte

**Szczegóły aplikacji**

Ważne! W oknie obok należy wprowadzić **Nazwę**, **Opis** oraz **Grupa DRACO** stosowną dla aplikacji. Wprowadzenie tych danych jest wymagane. Nazwa jest podstawowym identyfikatorem aplikacji. **Grupa DRACO** służy do wygenerowania uprawnień w systemie bezpieczeństwa (widoczne w konsoli do zarządzania uprawnieniami) i umieszczenia wszystkich tych uprawnień w jednej konkretnej grupie

Ważne! Na liście obok prezentowana jest historia operacji dla danej aplikacji. Historię można przeszukiwać naciskając przycisk **Filtruj** a następnie wpisując parametry filtrowania.

W oknie obok znajduje się lista skrytek podsystemu komunikacyjnego w ramach danej aplikacji. Skrytki służą jako adresy, na które przekazywane będą dokumenty w ramach aplikacji.

W oknie obok znajduje się lista składów podsystemu front-end w ramach danej aplikacji. Składy służą jako miejsca w ePUAP, na które przekazywane będą dokumenty z danej skrytki.

W oknie obok znajduje się lista formularzy w ramach danej aplikacji. Formularze po zainstalowaniu aplikacji służą do tworzenia dokumentów w postaci xml.

**Szczegóły aplikacji**

Ważne! W oknie obok należy wprowadzić **Nazwę**, **Opis** oraz **Grupa DRACO** stosowną dla aplikacji. Wprowadzenie tych danych jest wymagane. Nazwa jest podstawowym identyfikatorem aplikacji. **Grupa DRACO** służy do wygenerowania uprawnień w systemie bezpieczeństwa (widoczne w konsoli do zarządzania uprawnieniami) i umieszczenia wszystkich tych uprawnień w jednej konkretnej grupie

**Historia**

Data ↓	Użytkownik	Operacja
2011-03-02 15:54:31	zibi olozolo (b5d6kai38e)	Deinstalacja
2010-06-29 14:58:10	zibi olozolo (b5d6kai38e)	Uaktualnienie
2010-06-29 14:57:58	zibi olozolo (b5d6kai38e)	Utworzenie skrytki: fddf
2010-06-29 14:54:24	zibi olozolo (b5d6kai38e)	Instalacja
2010-06-29 14:51:45	zibi olozolo (b5d6kai38e)	Import formularza: formularz test.xdp
2010-06-29 14:50:47	zibi olozolo (b5d6kai38e)	Utworzenie

Pozycji na liście 10 | Pierwsze | poprzednie | Pozycje 1-6 z 6 | następne | ostatnie

**Skrytki**

Nazwa	Data ostatniej modyfikacji ↓
fddf	2010-06-29 14:57:58

Pozycji na liście 10 | Pierwsze | poprzednie | Pozycje 1-1 z 1 | następne | ostatnie

**Składy**

Brak danych do wyświetlenia


Pozycji na liście 10 | Pierwsze | poprzednie | Pozycje 0-0 z 0 | następne | ostatnie

**Formularze**

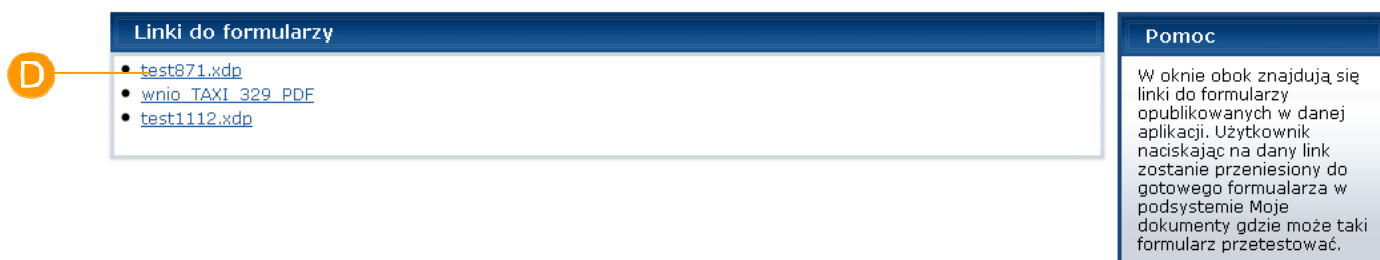
Nazwa	Data ostatniej modyfikacji ↓
formularz test.xdp	2010-06-29 14:51:45

Pozycji na liście 10 | Pierwsze | poprzednie | Pozycje 1-1 z 1 | następne | ostatnie

## Krok 5.

Po zainstalowaniu aplikacji zawierającej formularz użytkownik ma możliwość jej przetestowania. Link do formularza znajduje się bezpośrednio w ŚBA w sekcji Linki do formularza na dole ekranu szczegółów aplikacji. Aby uruchomić formularz użytkownik naciska na  prezentowany odnośnik.

**Rysunek 17 Odnośnik do formularza**



## Krok 6.

W podsystemie Front End uruchamia się formularz w formacie PDF gotowym do użycia.

## Rysunek 18 Formularz PDF

Jesteś w: [Strona główna](#) > [Moje konto](#) > [Moje dokumenty](#) > [Robocze](#) > **Kreator wysyłania dokumentu**

[Powrót do folderu dokumentów roboczych](#)

**Kreator wysyłania dokumentu**

Wypełnianie dokumentu | Podgląd i podpis | **Wysłanie dokumentu**

[pokaż opcje zaawansowane](#)

**Odbiorca dokumentu**

Do: (brak odbiorców)

Musisz dodać odbiorcę dokumentu.

**Jak załatwić sprawę online?**

1. Wypełnij formularz i dodaj załączniki jeśli wymagane
2. Następnie dokonaj opłaty jeśli wymagana
3. Przejdź do następnego kroku

**Opłaty**

Wymagana opłata urzędowa to: zł

lub

Rachunek: 69124028871111001003248570  
Tytułem  
Kwota: zł

[odśwież](#)

**Opłaty urzędowe**

**Opłata przez internet**  
W celu dokonania opłaty naciśnij przycisk **Przejdź do płatności**

**Opłata na poczcie lub w banku**  
W przypadku dokonania opłaty na poczcie lub w banku dołącz do wniosku zeskanowane potwierdzenie wpłaty lub przelewu

**Treść dokumentu**

1 / 1 41,1%

Sign Find

Please fill out the following form. You can save data typed into this form. [Highlight Fields](#)

**WNIOSEK**  
o przeprowadzenie egzaminu w zakresie transportu drogowego taksówką

Miejscowość \_\_\_\_\_ Data: 2011-03-03

**DANE PEŁNOMOCCNIKA**  brak pełnomocnika  ustanowiony pełnomocnik

**DANE OSOBOWE** IMIĘ \_\_\_\_\_ NAZWISKO \_\_\_\_\_ PEARL \_\_\_\_\_

**ADRES ZAMIESZKANIA/SIEDZIBY** ROD POCZTOWY \_\_\_\_\_ HRUBISKOŃCÓW \_\_\_\_\_ ULICA \_\_\_\_\_ BUDYNEK \_\_\_\_\_ LOCAL \_\_\_\_\_

**DANE WNIOSKODAWCY** osoba fizyczna

**DANE OSOBOWE** IMIĘ \_\_\_\_\_ NAZWISKO \_\_\_\_\_ PEARL \_\_\_\_\_

**ADRES ZAMIESZKANIA** ROD POCZTOWY \_\_\_\_\_ HRUBISKOŃCÓW \_\_\_\_\_ ULICA \_\_\_\_\_ BUDYNEK \_\_\_\_\_ LOCAL \_\_\_\_\_

**DANE KONTAKTOWE** adres korespondencyjny/inny niż adres zamieszkania lub siedziby firmy

**DANE KONTAKTOWE** TELEFON \_\_\_\_\_ FAX \_\_\_\_\_ E-MAIL \_\_\_\_\_

**ADRES KORESPONDENCYJNY** ROD POCZTOWY \_\_\_\_\_ HRUBISKOŃCÓW \_\_\_\_\_ ULICA \_\_\_\_\_ BUDYNEK \_\_\_\_\_ LOCAL \_\_\_\_\_

**TREŚĆ FORMULARZA**

**DANE WNIOSKODAWCY** DATA URODZENIA \_\_\_\_\_ MIEJSCE URODZENIA \_\_\_\_\_

**POSIADANE PRAWO JAZDY** KATEGORIA \_\_\_\_\_ NUMER \_\_\_\_\_ WYDAWCA PRZEZ \_\_\_\_\_

**DANE UŻYTKOWNIKA**

**DANE UŻYTKOWNIKA** IMIĘ \_\_\_\_\_ NAZWISKO \_\_\_\_\_

**SPOSOBY PRZESŁANIA ODPOWIEDZI** DOPOMOCZĘ W PRZEDMIOTOWEJ SPRAWIE

**UWAGI**

1. Do wniosku należy załączyć zaświadczenie o ukończeniu szkolenia w zakresie transportu drogowego taksówką.  
2. Do wniosku należy załączyć potwierdzenie uiszczenia opłaty skarbowej w wysokości 234,18 zł. W przypadku realizacji płatności za pośrednictwem ePUAP, EPO (Elektroniczne Potwierdzenie Opłaty) zostanie załączone automatycznie do danego wniosku.

Jeśli wypełniłeś wszystkie pola formularza oraz dodałeś załączniki, przejdź dalej.

---

## 4. Wysyłanie formularza PDF z dysku lokalnego

*Poprzez „luźną” integrację narzędzia Adobe LiveCycle z platformą ePUAP użytkownicy uzyskali możliwość tworzenia formularzy w dodatkowym narzędziu zewnętrznym, niezwiązanym ściśle z platformą. Dodatkowo otrzymali możliwość wysyłania dokumentów z dysku lokalnego w zasadzie bez używania ePUAP (poza jedną opcją – uwierzytelnienia w systemie).*

Gotowy plik testowy.pdf znajduje się pod linkiem .....oraz:



---

### 4.1. Wysyłanie formularza

#### Krok 1.

Użytkownik uruchamia plik testowy.pdf w narzędziu Adobe Reader. Po otwarciu system prezentuje formularz, w którym charakterystyczne są 3 pola na formularzem: TGSID, Skrytka, Skrytka odpowiedzi + sam formularz.



TGSID – identyfikator sesji użytkownika

Skrytka – adres skrytki w systemie ePUAP, na który ma być wysłany dokument

Skrytka odpowiedzi – adres skrytki w systemie ePUAP, na który ma być

---

zwrócona odpowiedź na przesłany dokument (ew. dokument UPP)

---

**Rysunek 19 Formularz PDF**

	TGSID <input type="text"/> <input type="button" value="Pokaż"/>
	Skrytka <input type="text"/>
	Skrytka odpowiedzi <input type="text"/>
	<input type="button" value="Podpisz"/> <input type="button" value="Zapisz"/> <input type="button" value="Wydaj"/>
<b>WNIOSEK</b>	
<b>Dane dokumentu</b>	
Miejscowość Dokumentu	<input type="text"/>
Czas	<input type="text"/>
<b>Dane nadawcy</b>	
Imię	<input type="text"/>
Nazwisko	<input type="text"/>
PESEL	<input type="text"/>
NIP	<input type="text"/>
<b>Adres</b>	
Rodzaj Ulicy	<input type="text"/>
Ulica	<input type="text"/>
Budynek	<input type="text"/>
Lokal	<input type="text"/>
Miejscowość	<input type="text"/>
Kod Pocztowy	<input type="text"/>
Poczta	<input type="text"/>
<b>Dane adresata</b>	
Nazwa Instytucji	<input type="text"/>
<b>Adres</b>	
Rodzaj Ulicy	<input type="text"/>
Ulica	<input type="text"/>
Budynek	<input type="text"/>
Lokal	<input type="text"/>
Miejscowość	<input type="text"/>
Kod Pocztowy	<input type="text"/>
Poczta	<input type="text"/>
Zawartość Treści	<div style="border: 1px solid black; height: 80px; width: 100%;"></div>

## Krok 2.

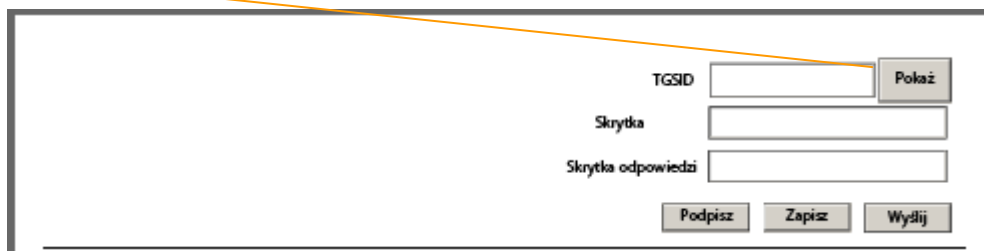


W prezentowanym formularzu użytkownik wypełnia danymi pola, które go interesują i zapisuje dokument (Menu Plik i Zapisz).

Opcjonalnie użytkownik może załączyć do dokumentu załączniki za pomocą ikonki „zszywacza” oraz podpisać dokument za pomocą przycisku **Podpisz**.

### Krok 3.

**A** Obok pola TGSID użytkownik naciska przycisk **A Pokaż**.



The screenshot shows a form with three input fields and three buttons. The first field is labeled 'TGSID' and has a 'Pokaż' button to its right. The second field is labeled 'Skrytka'. The third field is labeled 'Skrytka odpowiedzi'. Below the fields are three buttons: 'Podpisz', 'Zapisz', and 'Wydliz'. An orange callout line points from the letter 'A' in the text above to the 'Pokaż' button.

### Krok 4.

Po naciśnięciu przycisku użytkownik przenoszony jest na platformę ePUAP na stronę logowania. Użytkownik podaje swój login oraz hasło i tym samym uwierzytelnia/loguje na ePUAP. Na ekranie użytkownika prezentowany jest TGSID.

**Rysunek 20 TGSID**

Szukaj w portalu ePUAP  Szukaj [Alfabetyczna lista spraw](#)  
[Więcej opcji wyszukiwania](#)

**TGSID**

ID: 80bd8344b60ca96c0f35

**Pomoc**

TGSID jest specjalnym identyfikatorem dla sesji aplikacyjnej otrzymywanej w momencie logowania do systemu ePUAP. Aby system mógł uwierzytelnić użytkownika podczas wysyłania dokumentu z dysku, użytkownik musi skopiować poniższy numer TGSID i wkleić do odpowiedniego pola na formularzu pdf.

[Polityka prywatności](#) [Bezpieczeństwo danych](#) [Nota prawna](#) [Mapa](#) [Dostępność](#) [Pomoc](#) [Kontakt](#)

© Ministerstwo Spraw Wewnętrznych i Administracji. Wszystkie prawa zastrzeżone. Przy wykorzystywaniu materiałów wymagane jest podanie źródła.

 **INNOWACYJNA GOSPODARKA**  
NARODOWA STRATEGIA SPÓJNOŚCI

 **UNIA DLA PRZEDSIĘWZYMCA**  
ZADZIAŁANIE W KIERUNKU PRZEDSIĘWZYMCA

**UNIA EUROPEJSKA**  
EUROPEJSKI FUNDUSZ ROZWOJU REGIONALNEGO 

## Krok 5.

Użytkownik zaznacza kod dotyczący TGSID, kopiuje go, wraca do dokumentu PDF i wkleja go do pola TGSID. Dodatkowo użytkownik uzupełnia dwa pola na dokumencie PDF: Skrytka – wpisując adres skrytki, na jaki ma zostać wysłany dokument (np. **/Test/skrytka**) oraz swój adres skrytki odpowiedzi. Jeżeli wszystko zostało już poprawnie uzupełnione i formularz nadaje się do wysłania na wskazany adres, użytkownik naciska przycisk **Wyślij**.

**Rysunek 21 Wysyłanie formularza PDF**

Please fill out the following form. You can save data typed into this form. Highlight Fields

TGSID

Skrytka

Skrytka odpowiedzi

---

**WNIOSEK**

Dane dokumentu

Miejscowosc Dokumentu

Czas

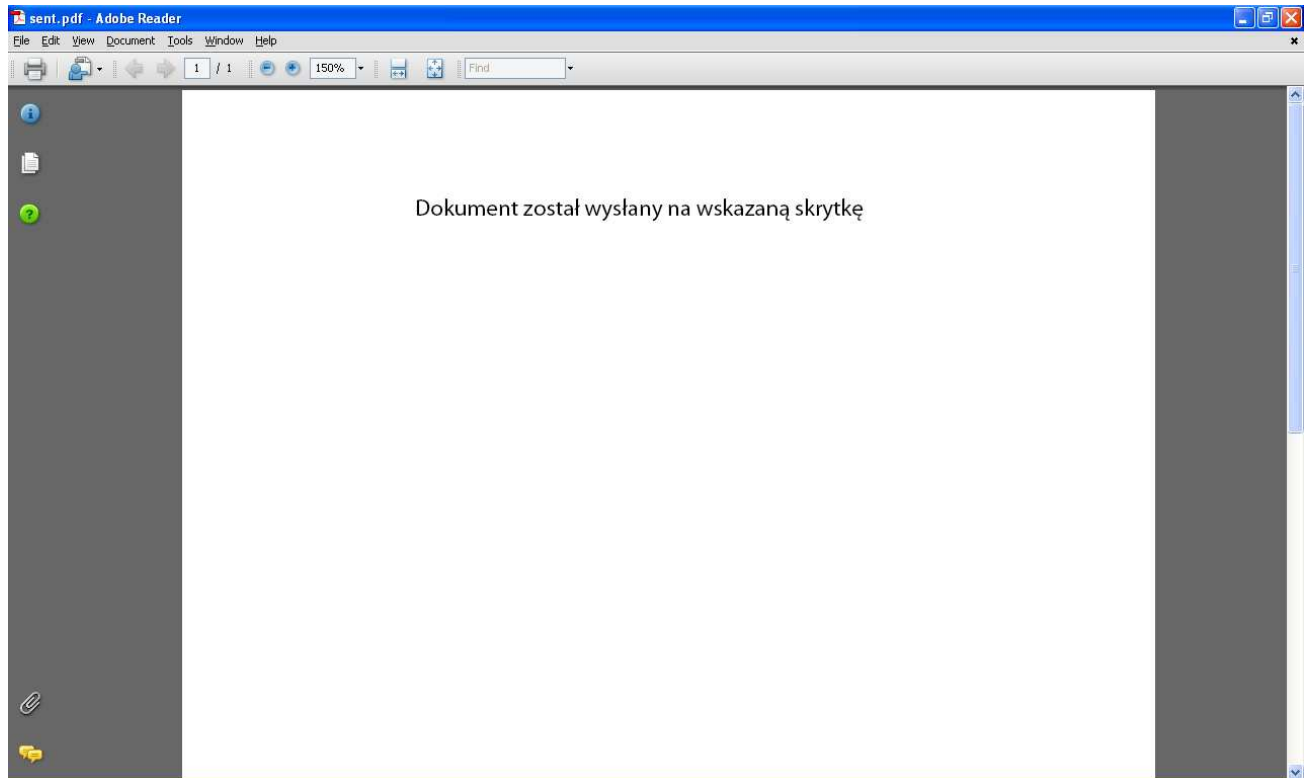
Dane nadawcy

Imie

## Krok 6.

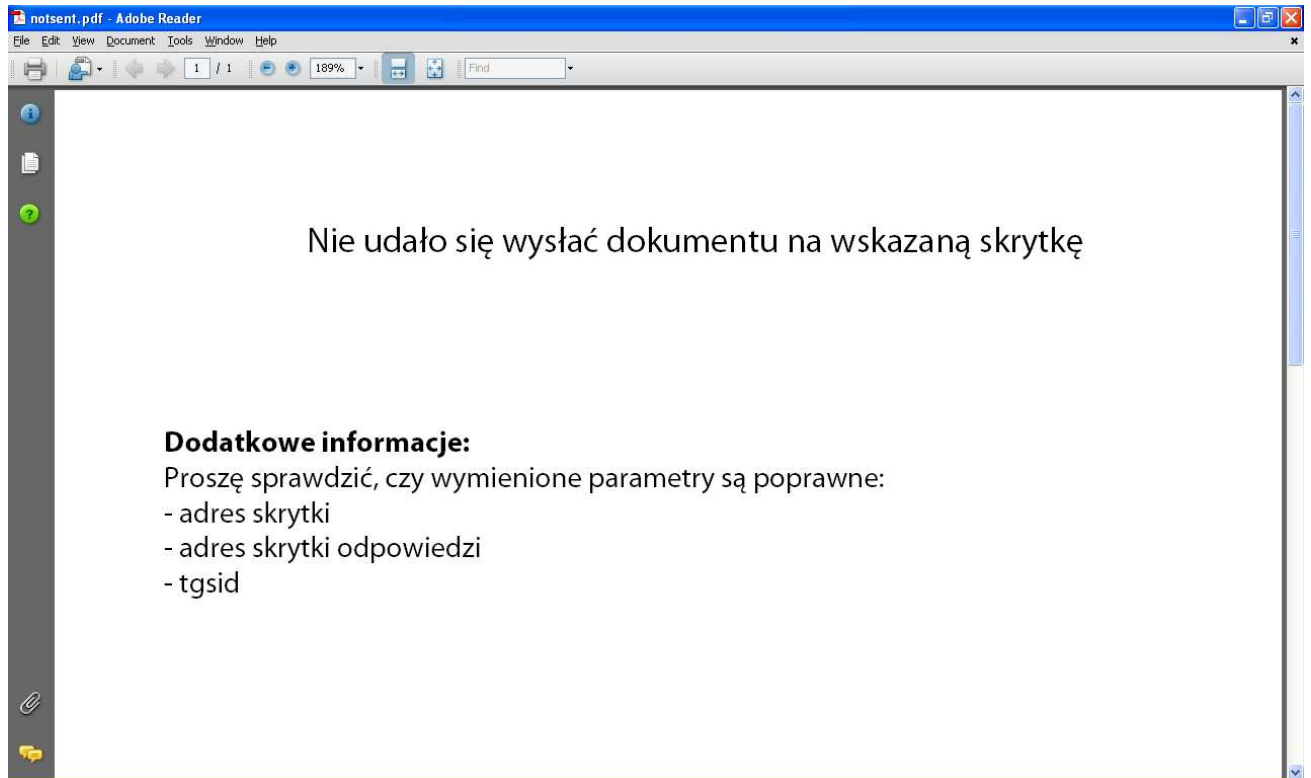
Jeżeli wszystko w dokumencie zostało uzupełnione poprawnie, użytkownikowi zostanie zaprezentowany raport z informacją, że dokument został pomyślnie wysłany na wskazany adres.

**Rysunek 22 Pomyślnie wysłanie formularza PDF**



Jeżeli popełniliśmy błąd system nie będzie w stanie wysłać dokumentu i zwróci informację o statusie błędu na ekranie użytkownika (np. błędny adres skrytki, dokument nie spełnia schematów lub reguł na skrytce, błędna struktura podpisu lub brak podpisu, niepoprawny TGSID, etc.)

**Rysunek 23 Błędy podczas wysyłania dokumentu**



W przypadku jakichkolwiek błędów użytkownik powraca do formularza PDF, poprawia zgodnie z prezentowanym komunikatem rodzaj błędu i próbuje wysłać dokument jeszcze raz aż do skutku.

## 5. Funkcje JavaScript w szablonach formularzy

*Rozdział zawiera opis funkcji JavaScript zawartych wewnątrz szablonów formularzy PDF. Funkcje są niezbędne do integracji formularzy z systemem ePUAP. Implementują logikę pozwalającą na dołączanie załączników zakodowanych w formacie BASE64 do wynikowego dokumentu XML, zapisywanie dokumentu na dysk lokalny, podpisywanie dokumentu oraz jego wysyłanie. Szablon formularza przeznaczonego do instalacji w ŚBA zawiera dodatkowo funkcje pozwalające na przesyłanie komunikatów między przeglądarką WWW a obiektem PDF osadzonym w przeglądarce.*

.

Dokumentacja funkcji JavaScript umieszczonych na szablonie formularza umożliwiającego wysyłanie dokumentu z dysku lokalnego.

Funkcje:

- `function attachmentsChanged()` – sprawdza, czy aktualna lista załączników została zmieniona, lista załączników porównywana jest z listą zapisaną w zmiennej `attachmentsList`
- `function getAttachments()` – zwraca tablicę zawierającą aktualną listę załączników
- `function checkAttachmentsSize(maxSize)` – sprawdza, czy sumaryczny rozmiar załączników nie przekracza wartości podanej w parametrze `maxSize`
- `function removeAttachmentsFromData()` – usuwa załączniki z dokumentu (węzły `Zalacznik` znajdujące wewnątrz węzła `Zalaczniki` w `xfa.data`)
- `function addNode(where, what)` – dodaje węzeł podany w parametrze `what` do węzła `where`, jeśli węzeł `where` nie zawiera już węzła o podanej nazwie i przestrzeni nazw

- **function** addAttachment(fileAttachment) – dodaje nowy załącznik do dokumentu, w tym celu dodawany jest węzeł Zalacznik do węzła Zalaczniki w dokumencie, zawartość załącznika konwertowana jest do formatu BASE64 i zapisywana w węźle DaneZalacznika, dodatkowo ustawiane są atrybuty załącznika (nazwa, kodowanie itp.)
- **function** addAttachmentsToDataXml() – usuwa załączniki z dokumentu i dodaje aktualną listę załączników do dokumentu
- **function** addZalacznikiNodeFromSchema() – przeszukuje schemat dokumentu w poszukiwaniu węzła Zalaczniki i dodaje go do dokumentu wynikowego (xfa.data) pod taką ścieżką jak w schemacie, jeśli schemat nie zawiera węzła Zalaczniki zwracana jest wartość false, w przeciwnym wypadku true
- **function** removeSignature() – usuwa podpis z dokumentu (węzeł Signature znajdujący się wewnątrz xfa.data)

Przycisk	Wykonywane operacje
Wyślij	Ustalenie adresu URL, na który ma zostać wysłany dokument na podstawie wartości pól zawierających TGSID, adres skrytki i adres skrytki odpowiedzi, adres URL składa się z adresu serwletu przyjmującego dokument ( <a href="http://test.epuap.gov.pl/adobeServlet/DocumentReceiver">http://test.epuap.gov.pl/adobeServlet/DocumentReceiver</a> ) oraz parametrów: <ul style="list-style-type: none"> <li>• tgsid – identyfikator sesji pobierany z formularza</li> <li>• skrytka – nazwa skrytki, na którą wysyłany jest dokument, pobierana z formularza</li> <li>• skrytkaOdp – nazwa skrytki odpowiedzi, pobierana z formularza</li> <li>• nazwa – nazwa dokumentu, tworzona na podstawie nazwy formularza</li> </ul>
	Sprawdzenie, czy nie przekroczono dopuszczalnego rozmiaru załączników.
	Sprawdzenie, czy lista załączników zawarta w dokumencie jest aktualna, jeśli nie, lista jest uaktualniana.
	Wysłanie dokumentu na ustalony wcześniej adres.
Pokaż	Nawigacja do strony WWW prezentującej TGSID

Zapisz	Sprawdzenie, czy lista załączników zawarta w dokumencie jest aktualna, jeśli nie, lista jest uaktualniana.
	Prezentacja okna pozwalającego na zapis dokumentu na dysk lokalny.
Podpisz	Uaktualnienie nie listy załączników w dokumencie.
	Usunięcie dotychczasowego podpisu.
	Podpisanie dokumentu.

Dokumentacja funkcji JavaScript umieszczonych na szablonie formularza umożliwiającego wysyłanie dokumentu z ePUAPu.

#### Funkcje JavaScript:

- **function** attachmentsChanged() - sprawdza, czy aktualna lista załączników została zmieniona, lista załączników porównywana jest z listą zapisaną w zmiennej attachmentsList
- **function** getAttachments() - zwraca tablicę zawierającą aktualną listę załączników
- **function** checkAttachmentsSize(maxSize) - sprawdza, czy sumaryczny rozmiar załączników nie przekracza wartości podanej w parametrze maxSize
- **function** removeAttachmentsFromData() - usuwa załączniki z dokumentu (węzły Zalacznik znajdujące wewnątrz węzła Zalaczniki w xfa.data)
- **function** addNode(where, what) - dodaje węzeł podany w parametrze what do węzła where, jeśli węzeł where nie zawiera już węzła o podanej nazwie i przestrzeni nazw
- **function** addAttachment(fileAttachment) - dodaje nowy załącznik do dokumentu, w tym celu dodawany jest węzeł Zalacznik do węzła Zalaczniki w dokumencie, zawartość załącznika konwertowana jest do formatu BASE64 i zapisywana w węźle DaneZalacznika, dodatkowo ustawiane są atrybuty załącznika (nazwa, kodowanie itp.)
- **function** addAttachmentsToDataXml() - usuwa załączniki z dokumentu i dodaje aktualną listę załączników do dokumentu
- **function** addZalacznikiNodeFromSchema() - przeszukuje schemat dokumentu w poszukiwaniu węzła Zalaczniki i dodaje go do dokumentu wynikowego (xfa.data) pod taką ścieżką jak w schemacie, jeśli schemat



nie zawiera węzła `Zalaczniki` zwracana jest wartość `false`, w przeciwnym wypadku `true`

- `function RegisterMessageHandler()` – rejestruje uchwyt dla komunikatów przesyłanych z przeglądarki
- `function onMessageFunc(message)` – realizuje obsługę przychodzących komunikatów, w zależności od rodzaju komunikatu przekazanego w parametrze `message` wykonywane są odpowiednie czynności
- `function send(code, value)` – wysyła komunikat o danym kodzie (parametr `code`) i wartości (parametr `value`) do przeglądarki